

〔附件〕
莒南县十字路街道土沟村
村庄规划

（2020-2035）

说明书

山东建大建筑规划设计研究院

二〇二〇年十二月

目录

第一章 规划总则.....	- 1 -
一、规划背景.....	- 1 -
二、规划原则.....	- 4 -
三、上位规划依据.....	- 5 -
四、规划期限与范围.....	- 6 -
五、规划依据.....	- 6 -
六、规划底图.....	- 8 -
七、工作重点与技术路线.....	- 8 -
第二章 村庄概述与现状分析.....	- 10 -
一、区位概况.....	- 10 -
二、自然条件概况.....	- 11 -
三、社会经济概况.....	- 12 -
四、土地利用现状.....	- 13 -
五、道路交通现状.....	- 14 -
六、公共服务设施现状.....	- 15 -
七、市政基础设施现状.....	- 16 -
八、绿化景观.....	- 17 -
九、房屋建筑质量现状.....	- 17 -
十、村民问卷访谈.....	- 18 -
第三章 发展定位与规划目标.....	- 21 -
一、从战略高度定位村庄发展目标.....	- 21 -
二、发展设想与规划切入点.....	- 21 -
三、发展条件分析.....	- 22 -
四、发展定位.....	- 24 -
五、人口规模预测.....	- 27 -
六、生态环境保护目标.....	- 28 -
七、土地利用目标.....	- 28 -
第四章 用地布局规划.....	- 30 -
一、村域土地利用规划.....	- 30 -
二、村域土地利用结构调整.....	- 31 -
第五章 生态保护与修复.....	- 34 -
一、生态保护.....	- 34 -
二、生态修复.....	- 35 -

第六章 农田保护与土地整治.....	- 37 -
一、耕地保护规划.....	- 37 -
二、永久基本农田保护.....	- 38 -
三、土地综合整治.....	- 38 -
第七章 国土空间管制规划.....	- 39 -
一、规划原则.....	- 39 -
二、三生空间管制要求.....	- 40 -
三、三线划定.....	- 41 -
四、空间管控.....	- 42 -
五、用途管制.....	- 42 -
第八章 产业发展与布局.....	- 43 -
一、产业发展思路.....	- 43 -
二、产业发展策略.....	- 44 -
三、产业发展布局.....	- 45 -
第九章 村庄建设规划.....	- 46 -
一、基础设施规划.....	- 46 -
二、村庄风貌提升.....	- 47 -
三、绿化景观规划.....	- 49 -
四、市政设施规划.....	- 51 -
第十章 防灾减灾规划.....	- 55 -
一、综合防灾体系.....	- 55 -
二、消防规划.....	- 55 -
三、防洪排涝.....	- 56 -
四、抗震规划.....	- 56 -
五、农业保险.....	- 56 -
六、人防工程.....	- 56 -
第十一章 近期建设计划.....	- 57 -
一、指导思想.....	- 57 -
二、计划目标.....	- 57 -
第十二章 实施保障措施.....	- 59 -
一、责任机制要健全.....	- 59 -
二、资金落实要保障.....	- 59 -
三、设施建设要优先.....	- 60 -
四、公众参与.....	- 60 -
五、规划实施监督.....	- 60 -

附表一：规划控制指标表.....	- 62 -
附表二：国土空间结构调整表.....	- 63 -
附表三：近期建设项目表.....	- 65 -
附录一:村庄规划入户问卷访谈调查告知书	- 66 -
附录二:村庄规划村民问卷调查表	- 67 -
附录三:土沟村村规民约	- 71 -

第一章 规划总则

村庄规划是法定规划，是国土空间规划体系中乡村地区的详细规划，是开展国土空间开发保护活动、实施国土空间用途管制、核发乡村建设规划许可、进行各项建设等的法定依据。

村庄规划是“多规合一”的实用性村庄规划。本次规划结合土沟村行政村具体情况，进行了村域规划和村庄整治建设规划两个层面规划内容。

一、规划背景

随着乡村振兴战略的实施、国土空间规划的启动，村庄规划编制提高了一个新的高度，做好农村地区各项建设工作的基础，是各项建设管理工作的基本依据，对改变农村落后面貌，加强农村地区生产设施和生活服务设施、社会公益事业和基础设施、应对突发的重大公共卫生事件等各项建设，推进社会主义新农村建设具有重大意义。

目前，村庄规划的工作背景主要包括五个方面，乡村振兴战略规划的重点、国土空间规划编制的内容、农村土地制度改革的要求、突发公共卫生事件的应对策略以及国家重要文件、精神的要求。

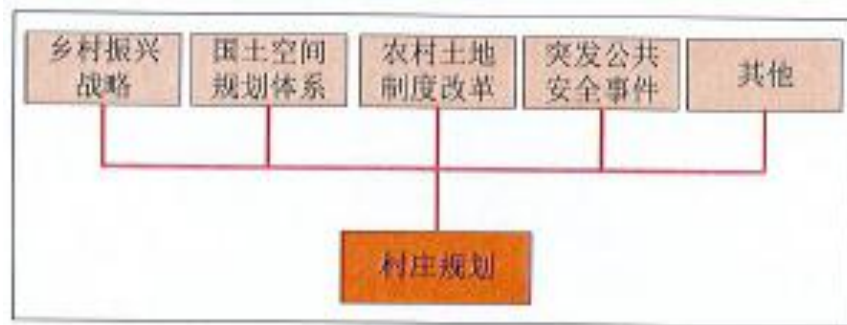


图 1-1 村庄规划背景结构图

（一）乡村振兴战略规划

党的十九大提出实施乡村振兴战略，并作为七大战略之一写入党章，这是以习近平同志为核心的党中央经过深思熟虑后作出的重大决策，在我国农村农业的发展历史上具有新时代纲领性的意义。2018年3月，习近平总书记参加十三届全国人大一次会议山东代表团审议，要求山东充分发挥农业大省优势，打造乡村振兴的齐鲁样板。如

何更好的实施乡村振兴战略，首先要重视的就是乡村规划问题，在空间上科学规划、合理布局，统筹考虑村域层面的人口、文化、医疗卫生、社会、经济、道路基础设施等的发展和规划问题，进一步优化村域层面的生产、生活、生态空间布局，促进城乡一体化融合发展。



图 1-2 乡村振兴总体要求构成图

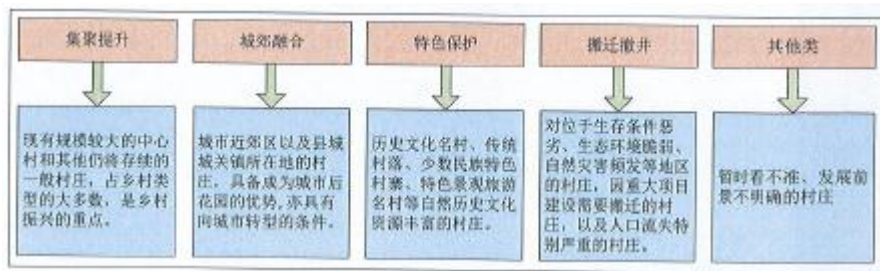


图 1-3 村庄规划分类图

（二）国土空间规划体系

《中共中央国务院关于建立国土空间规划体系并监督实施的若干意见》（中发〔2019〕18号）文件中提出，国土空间规划体系分为五级三类，市县及以下编制详细规划，在城镇开发边界外的乡村地区，以一个或几个行政村为单元，由乡镇政府组织编制“多规合一”的实用性村庄规划，作为详细规划，报上一级政府审批，村庄规划属于详细

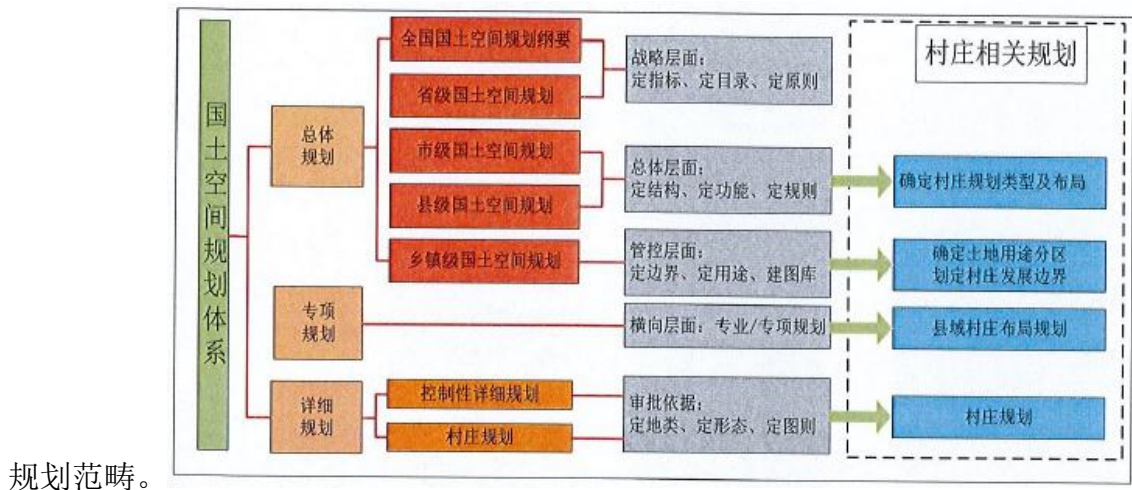


图 1-4 国土空间规划体系图

（三）农村土地制度改革深化

2018年1月颁布的《中共中央国务院关于实施乡村振兴战略的意见》明确提出，推进体制机制创新，强化乡村振兴制度性供给，并专门就深化农村土地制度改革提出了原则性意见。深入推进土地利用规划制度改革。当前和今后一段时期村镇土地利用规划意义重大。要搞好重点镇、中心镇、特色小镇制定和实施好、中心村、一般村的土地利用规划，让市场机制在土地资源资源配置中发挥正向作用。在村庄规划中，要本着统筹利用生产空间、合理布局生活空间、严格保护生态空间的原则，科学规划农村的农业用地、设施用地、公益性建设用地、经营性建设用地、宅基地用地。

（四）突发公共安全事件

此次新型冠状病毒感染肺炎疫情的突发让我们意识到规划在城市管理中的重要性，同时通过此次疫情也暴露出我国在规划以及城市管理方面的不足之处。如城市安全风险评估不足，规划缺乏预控应急基础设施和预留用地，出现火神山医院仓促选址建设等情况；存在重城市轻镇村，疫情从城市蔓延至镇村，对乡村的基础设施、应急管理能力和城乡在疫情期间的物资流动等带来了一定考验。

坚持平战结合，完善重大疫情防控体制机制，健全公共卫生应急管理体系，推动工作力量向一线下沉（习近平，2020）。

（五）其他重要时势

2020年中央一号文，要求2020年全面完成脱贫任务，并且补齐农村基础设施和

公共服务短板，同时保障重要农产品有效供给和促进农民持续增收。

习近平总书记最近反复强调：“山水林田湖草是生命共同体，这个生命共同体是人类生存发展的物质基础。”“人民对美好生活的向往就是我们的奋斗目标”。

习近平说（2020），余村现在取得的成绩，证明了绿色发展这条路子是正确的。经济发展不能以破坏生态为代价，生态本身就是一种经济，保护生态，生态也会回馈你。生态从来不是孤立的。它和民生，和人民群众的幸福感、获得感休戚相关。

建设生态文明，是全面建成小康社会的题中之义。

“两山”理念从一个小山村走向全国，成为习近平生态文明思想的重要组成部分。

二、规划原则

进入新时代，我国大部分村庄将从扩张型规划向重构和调整型规划转变。一方面要因地制宜，科学布局村庄生活空间、农业生产空间、生态空间；另一方面要编制存量型规划，通过控制总量，要求挖掘存量、减量发展，整理低效用地，倒逼全社会形成绿色的发展方式。

本次村庄规划原则，重点遵循的三个关键点：生态文明、以人民为中心、统筹发展。

规划坚持底线思维，科学划定生态保护红线、永久基本农田、城镇开发边界三条控制底线，以此作为调整村庄经济结构、规划产业发展、推进村庄发展不可逾越的红线。同时，强化自上而下的规划传导机制，下级国土空间规划必须服从上级国土空间规划的统筹安排，落实约束性指标和刚性管控要求，层层传递国家发展意志。具体原则如下：

（一）多规合一、统筹安排

落实上位国土空间规划要求，整合村庄土地利用、村庄建设、产业发展等相关规划，合理确定村庄发展定位，统筹安排村庄生产、生活和生态空间。

坚持“多规合一”规划引领。按照村域全覆盖的要求，以上位国土空间规划为依据，充分整合原有村庄建设规划、村土地利用规划等乡村规划，实现土地利用规划、城乡规划等多规有机融合，编制“多规合一”的实用性村庄规划，指导村庄保护、建设和发展。

（二）保护生态、绿色发展

加强对各类生态保护地、地质遗迹、水源涵养区和优质耕地等的保护，整体推进

山水林田湖草综合整治和生态修复，实现绿色发展、高质量发展。

（三）优化布局、节约集约

优化村域国土空间保护利用格局，盘活利用村庄闲散用地，合理安排农村居民点建筑布局，提升土地资源节约集约利用水平。

（四）传承文化、突出特色

传承乡土文化，利用自然环境，保护特有的村庄肌理、建筑风貌、农业景观，突出文化特色和地域特色，营造具有地方特点的人居环境。

坚持因村制宜、突出特色。村庄规划应保留村庄的乡土之美，防止乡村建设“千村一面”，防止照搬照抄城市的规划设计手法，防止把村庄规划做成“缩小版的城市规划”。

（五）尊重民意、简明实用

规划编制应体现村民主体地位，充分征求群众意见，保障村民的知情权、参与权和监督权；规划成果应简明扼要、通俗易懂，便于村民接受和执行。

坚持农民主体地位。以村民为中心，以村民的迫切需求为导向，尊重村民意愿，充分调动村民积极性，鼓励村民深度参与，编制切实反映村民对建设美丽乡村、过上美好生活愿望的村庄规划，避免把编制村庄规划变成替村民包办。

三、上位规划依据

以上位国土空间规划确定的新增建设用地规模为控制上限，盘活存量、严控增量，节约集约利用土地资源，保护村庄良好的生态基底，保护耕地和永久基本农田。

解析上位规划，领略其中要义，实现上位传导。上位规划——《莒南城市总体规划（2010-2030年）》传导向本规划传导了一下规划管控的具体要求。在《莒南城市总体规划（2010-2030年）》和《临沂市莒南县村镇体系规划（2009-2020年）》中规定：

1、村庄类别

本次规划确定将土沟村一个行政村为一个编制单元联合编制，按照《山东省村庄规划编制导则（试行）》的分类，因其人口增长缓慢或停滞，村庄建设规模增长需求不高，故村庄类型确定为“集聚提升类中的存续提升亚类”。

2、镇村等级体系

形成以十字路镇区为核心，建设10个中心村，构筑“镇区—中心村—基层村”三

级镇村居民点体系。土沟村在村镇等级体系中确定为基层村。

表 1-1 十字路镇镇村等级规划表

城镇	中心村数量	中心村名称
十字路镇 (不含建成区)	10	富兴、黄庄、官庄、官坊、埠南、大成、芦家林、埠上、虎山泉、结庄、

3、镇村职能类型

规划将镇域居民点划分为综合中心型、工业主导型、现代农业型、农贸结合型、旅游带动型等职能类型，规划将土沟村划分为农贸结合型，以第一产业为主主导，发展农产品加工为特色，突出商贸旅游和综合服务功能。

四、规划期限与范围

（一）规划期限

村庄规划期限与上位国土空间总体规划保持一致。按照国家、山东省的统一部署，本次规划以 2020 年为基期，近期至 2025 年，远期规划目标年至 2035 年，远景展望到 2050 年。

（二）规划范围

村庄规划为全域规划，即土沟村行政辖区范围内的全部国土空间。规划国土总面积约为 310.52 公顷。

五、规划依据

（一）国家法律法规

- （1）《中华人民共和国土地管理法》（2019 年修订）；
- （2）《中华人民共和国城乡规划法》（2019 年修订）；
- （3）《中华人民共和国土地管理法实施条例》（2014 年）；
- （4）《中华人民共和国环境保护法》（2015 年）；
- （5）《基本农田保护条例》（国务院令第 257 号）；
- （6）《村庄整治技术规范》（GB50445-2008）；

- (7)《基本农田划定技术规程》（TD/T1032-2011）；
- (8)《土地利用现状分类》（GB/T21010-2017）；
- (9)《国家乡村振兴战略规划（2018-2022年）》；
- (10)《中共中央 国务院关于实施乡村振兴战略的意见》（中发〔2018〕1号）；
- (11)《中共中央 国务院关于坚持农业农村优先发展做好“三农”工作的若干意见》（中发〔2019〕1号）；
- (12)《中共中央 国务院关于建立国土空间规划体系并监督实施的若干意见》（中发〔2019〕18号）；
- (13)《国务院关于促进乡村产业振兴的指导意见》（国发〔2019〕12号）；
- (14)《中央农办 农业农村部 自然资源部 国家发展改革委 财政部关于统筹推进村庄规划工作的意见》（农规发〔2019〕1号）；
- (15)《自然资源部 农业农村部关于加强和改进永久基本农田保护工作的通知》（自然资规〔2019〕1号）；
- (16)《自然资源部办公厅关于加强村庄规划促进乡村振兴的通知》（自然资办发〔2019〕35号）；
- (17)《自然资源部关于全面开展国土空间规划工作的通知》（自然资发〔2019〕87号）；

（二）山东省法律法规

- (01)《山东省建设用地控制标准》（2019年版）；
- (02)《山东省村庄规划编制导则（试行）》（2019年）；
- (03)《山东省国土空间规划用地、用海、用岛分类指南》（试行）；
- (04)《山东省国土空间规划数据库及成果指南》（征求意见稿）；
- (05)《美丽村居乡村风貌规划指引》；
- (06)《美丽村居村庄设计导则》；
- (07)《美丽村居建设导则》；
- (08)《乡村振兴战略规划（2018-2022年）》；
- (09)《农村人居环境整治三年行动方案》；
- (10)《山东省乡村振兴战略规划（2018-2022年）》；

(11)《山东省农村人居环境整治三年行动实施方案》;

(三) 相关规划

(01)《临沂市城市总体规划（2013-2030年）》;

(02)《莒南县城市总体规划（2010-2030年）》;

(03)《莒南县村镇体系规划（2009-2020年）》;

(04)《莒南县土地利用总体规划（2006-2020年）》;

(05)其它相关规划与文件。

六、规划底图

按照《山东省村庄规划编制导则（试行）》规定，本次村庄规划工作底图平面坐标系采用2000国家大地坐标系（CGCS2000），基础数据以第三次国土调查土地利用现状数据为基础，使用第三次全国国土调查数据成果、数字线划地图和国土数字正射影像图作为工作底图，并用农村地籍调查数据、地理国情普查、实地调查数据或监测数据作补充。

本次村庄规划地形图采用1:500（村庄居民点）实测工作底图、第三次全国国土调查数据成果、数字线划地图和国土数字正射影像图互相比照作为工作底图，并用农村地籍调查数据、地理国情普查、实地调查数据或监测数据作补充，形成“叠加”制作工作底图。

七、工作重点与技术路线

(一) 工作重点

本次规划工作重点是:落实上位国土空间规划确定的永久基本农田和永久基本农田储备区、生态保护红线、村庄建设边界和规模以及其他目标和指标;紧紧围绕“产业兴旺、生态宜居、乡风文明、治理有效、生活富裕”的乡村振兴总目标开展工作，结合村域特

征和发展问题，确定村庄发展定位和目标并以此为统领，统筹安排宅基地布局、基础设施及公共服务设施布局、特色风貌管控、生态保护修复与综合整治、产业发展空间布局等内容。

本次规划按照“问题导向、多规协调、明确目标、统筹规划、保障实施”上位技术路线编制。具体工作流程如下：

（一）前期准备

1、组织准备:包括制定村庄工作方案，编制范围、人才队伍、经费保障、成果要求等内容。

2、技术准备:包括基础资料调查收集、村庄规划评估等。向自然资源主管部门和人民政府请求帮助做好基础资料的收集工作，并按照《山东省村庄规划编制导则（试行）》有关要求做好技术准备工作。

3、规划评估:结合村庄规划评估工作，识别现有规划成果中好用、可用、实用的内容进行继承使用，总结评价现有规划实施情况和存在的问题。

（二）现场调研

现状调查采取走访座谈、现场踏勘、问卷调查和驻村体验等方式开展实地调研，全面了解村域基本情况、现状特征、主要问题、发展诉求等，在综合分析判断的基础上明确规划目标和工作重点。

调查内容主要包括:社会经济调查、自然环境调查、土地利用调查、公共服务和基础设施调查、历史文化和特色风貌要素调查、产业调查、建设需求调查等。

（三）编制规划

根据调研结果和村庄类型，充分采纳村民意见、建议和诉求，依照《导则》相关要求，合理确定规划内容、编制深度和成果要求。技术路线详见图 1-6。

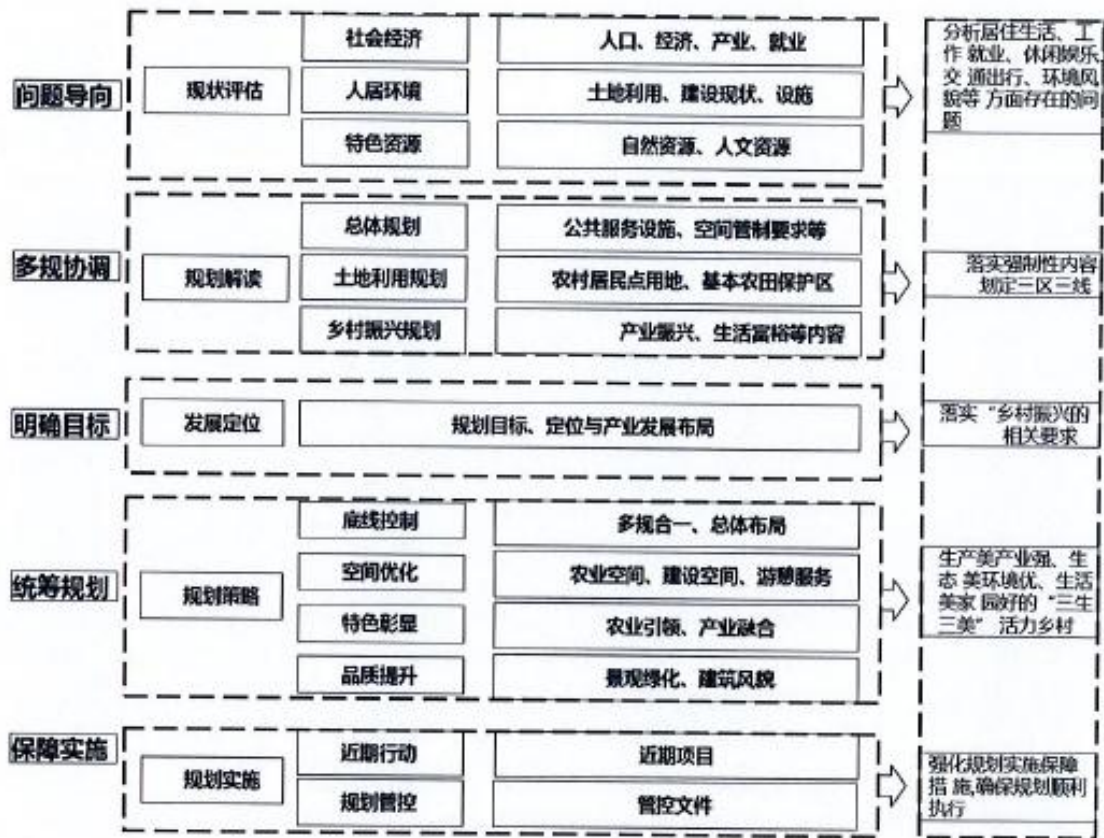


图 1-6 规划技术路线图

第二章 村庄概述与现状分析

一、区位概况

土沟村位于山东省临沂市莒南县十字路街道。

十字路街道位于鲁东南鲁苏交界处的莒南县，是县人民政府驻地，总面积170平方公里，辖53个村（社区）、113个自然村，人口20万人。街道区位优势得天独厚，境内交通四通八达，初步形成便捷高效的立体交通大格局。街道自然资源丰富，生态环境优美。

土沟村位于十字路街道土沟村位于莒南县县城西南7.5公里处，岚济路南北两侧。村庄北靠黄庄水库，与大前黄庄村、莲汪崖村毗邻，西临官坊街村，南临东风村，东临马蹄

湖村。土沟村整体地势平缓，南高北低，辖一个村庄居民点。

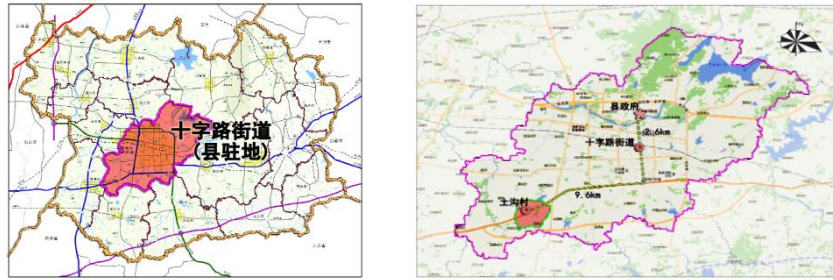


图 2-1 十字路街道办事处、土沟村区位图（组图）

二、自然条件概况

（一）地质地貌

土沟村属鲁东南平原类型，村庄西北部和东南部海拔相对较高，形成一个半包围圈环绕着村庄。最高海拔约 140 米，最低 90 米。平均坡度在 5 度以下，地势平坦，工程建设几乎不受自然环境限制。

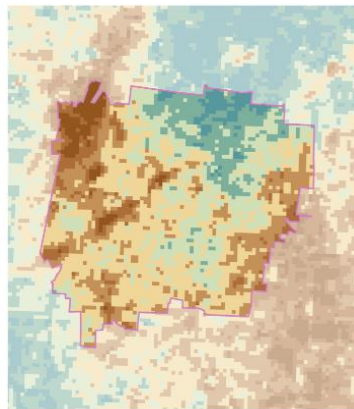


图 2-2 土沟村高程分析图

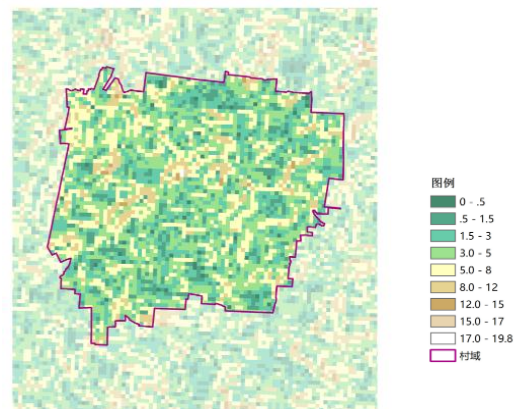


图 2-3 土沟村坡度分析图

（二）气候气象

土沟村属暖温带季风区半湿润大陆性气候，大陆度 61.1%。春季温暖，干燥多风；夏季湿热，雨量充沛；秋季凉爽，昼夜温差大；冬季寒冷，雨雪稀少。四季分明，光照充足，无霜期长，平均降雨达 625.5mm。

历年平均气温为 12.7℃，常年最热月为 7 月和 8 月，平均气温为 25.5℃，常年最冷月为 1 月，平均气温为-1.9℃，当地有“冷在三九，热在中伏”之谚。

主导风向是东风和西北风。冬半年多为强冷空气南下引起的西北风，夏半年多为受海洋气候影响而从沿海登陆的东风。

（三）陆地水文

村东一条季节性小河横穿土沟村，流入北侧黄庄水库。村内有许多坑塘水面，面积 11.71 公顷，占全村面积的 3.77%。

（四）自然资源

土沟村气候适宜，土壤肥沃，耕地资源丰富，人均约 1.4 亩。耕地占农林用地的 80.5%，占村域总面积的 61.5%。耕地中绝大多数为旱地，缺少水源保证，灌溉设施不足。

三、社会经济概况

（一）人口及劳动力

截止至 2019 年底，土沟村户籍人口共 2021 人，共计 706 户，其中 0-18 岁 198 人，占总人口的 9.8%;19-60 岁 1406 人，占总人口的 69.6%;60 岁以上 417 人，占总人口的 20.6%。村民文化程度以初中为主。

调查结果村民人均纯收入约 1.3 万元/年，主要来源是外出务工和种植农作物。由于部分村民外出务工，导致部分宅基地闲置废弃，土地利用率低。

（二）产业发展现状

土沟村现状产业主要以一产为主导，二产规模较小，三产发展空间较大。

第一产业以传统种植业为主导，现有耕地约 2800 余亩，绝大多数土地种植小麦、花生、玉米、大豆、地瓜等传统作物，经济作物为无花果，种植面积约 20-30 亩。

第二产业主要以食品加工，石材加工业为主。现有山东绿润食品有限公司、氧气站、油坊和石材加工厂多家。企业经济效益一般，食品加工厂项目和石材厂可以提供少量就业岗位。

第三产业尚未形成规模，目前以零售为主，主要服务农业生产和居民生活保障。主要有中石化加油站、移动营业厅、超市和饭店等。靠近 518 国道，发展第三产业的区位条件优越，自然环境优美，第三产发展空间较大。

四、土地利用现状

（一）地类转换

为合理度量村庄土地利用的实际情况，根据《山东省国土空间规划用地、用海、用岛分类指南（征求意见稿）》、《山东省村庄规划编制导则（试行）》，明确地类对应的转换关系，村庄规划采取农林用地、建设用地、自然保护保留用地和海洋利用用地的分类方式。

农林用地划分为耕地、园地、林地、草地和其他农用地。其中，耕地包括水田、水浇地、旱地；园地包括果园、茶园、其他园地；其他农用地包括设施农用地、农村道路、田坎、坑塘水面、沟渠。

建设用地划分为村庄居住用地、中小学用地、幼儿园用地、村庄游览接待用地、村庄工业用地、村庄物流仓储用地、村庄道路用地、区域基础设施用地、特殊用地、采矿盐田用地以及留白用地。其中村庄居住用地包括一类村庄宅基地、二类村庄宅基地、三类村庄宅基地、村庄公共服务设施用地、村庄生产服务设施用地、村庄基础设施用的、村庄公园与绿地。

自然保护保留用地划分为湿地、其他自然保留用地、陆域水域、保留海域海岛。

（二）土地利用现状

土沟村域用地共计 310.52 公顷。其中建设用地 72.65 公顷，占村域面积 23.4%，其中村庄居住用地 39.14 公顷。人均村庄建设用地 306.57m²，户均宅基地 494.57m²。远超出山东省村庄建设用地指标要求。

表 1 土沟村村域现状用地汇总表（2020 年）

用地分类		面积(公顷)	比重(%)	
农林用地	耕地	191.03	61.52%	
	园地	2.47	0.79%	
	林地	18.05	5.81%	
	其他农用地	25.53	8.22%	
	合计	237.07	76.35%	
建设 用 地	城乡 建设 用地	居住用地	34.92	11.24%
	其中	农村住宅用地	34.92	11.24%
		公共管理与公共服务设施用地	4.46	1.44%

地		工业用地	20.65	6.65%	
		仓储用地	0.23	0.07%	
		道路与交通设施用地	1.46	0.47%	
		公用设施用地	0.06	0.02%	
		绿地与广场用地	0.17	0.06%	
		小计	61.96	19.95%	
	其他 建设 用地	区域基础设施用地	10.10	3.25%	
		特殊用地	0.60	0.19%	
		小计	10.69	3.44%	
		合计	72.65	23.40%	
	自然保护与 保留用地	其他自然保留地	0.79	0.25%	
合计		0.79	0.25%		
总计		310.52	100.00%		

五、道路交通现状

对外交通基础良好，现状对外交通主要依托岚济路，方便村庄与周边区域实现快速联系。南北、东西向均有乡镇道路贯通为主要对外交通联系通道。

（一）公共交通

村庄沿岚济路公交车经过，村内共有停靠站点。公交车通行为村民出行带来了很大的便利，村内村民搭乘公交车半小时内即可到达县人民政府，加强了村庄与城区的联系。

（二）对外交通

岚济路从土沟村东西向穿过，路面宽度 21 米，这条路是村庄对外联络的主要通道，交通流量比较大。

（三）内部交通

生活道路整体呈方格状，路面宽度 6 米左右。街坊内部主要道路路面宽度 3 米左右。主要形成环形路网结构，道路硬化率一般，有部分道路未硬化。

生产道路路面，未形成系统，断头路较多。



图 2-4 土沟村现状道路（组图）

（四）存在问题

- 1、街坊内部部分道路质量状况一般，路面凹陷不平。
- 2、农用地道路整体呈现路窄、无序、混乱、不成体系状态，不能适应现代农业发展的需要。

六、公共服务设施现状

（一）村委会

土沟村村委会位于岚济路北侧，为一层瓦房，建筑质量一般，总占地面积 500 平方米，总建筑面积 200 平方米。

（二）文化教育设施

土沟村村内有幼儿园一所。

幼儿园总建筑面积 500 平方米，总占地面积 2000 平方米，入托儿童总数 120 人，接收本村及周边村庄的适龄儿童。



图 2-5 土沟村幼儿园现状

（三）医疗设施

土沟村无卫生室，村民就医需到村东朝阳医院。

（四）商业服务设施

土沟村目前有超市 3 处，饭店 1 处。



图 2-6 土沟村超市现状



图 2-7 土沟村饭店现状

（五）休闲娱乐设施

土沟村现状无有室外健身场地。

七、市政基础设施现状

（一）水源及给水设施

土沟村的供水方式为集中供水，由莒南县大店水厂统一供应，沿道路已敷设给水管道的，满足村民用水需求。

（二）排水设施

村庄排水体系目前主要通过明渠的处理方式，没有污水处理设施，生活污水、雨水经明沟暗渠自然排放至周边的坑洼或沟渠消解。

（三）电力电信设施

村庄用电由县电力公司统一供电。土沟村内供电变压器有 8 个，目前存在主要问题是布局凌乱，存在安全隐患。

广播、电视、电话、网络等公共通信设施齐全，信号畅通，基本能满足村民使用需求。但是管线缺乏规划，布置凌乱。

（四）燃气及供暖设施

村内燃气以罐装液化石油气为主；村民冬季取暖以燃煤炉和电为主，无集中供热供气设施，部分村民家已安装太阳能热水器。

（五）环卫设施

村庄一处公厕正在施工，村民已基本完成厕改。

村内设置垃圾箱，主要分布在主干道两侧，垃圾已实现定点收集，每日清运垃圾至指定地点集中处理。



图 2-8 环卫设施现状图

（六）照明设施

村内沿东西向、南北向主路布置有部分路灯。

八、绿化景观

村庄内几乎无公园与绿地，绿化多为零星树木，缺少绿化景观。

九、房屋建筑质量现状

土沟村民宅主要以传统的单层独立院落为主，建筑结构以砖混为主。民居建筑整体布局完整，肌理自然，但由于长期自发渐进式建设，建筑形态不统一，主要表现在外墙及院墙材质，墙面粉刷，屋顶选材等方面。

村民宅基地开间进深以 11mX17m 居多，建筑面积约 180m²，存在部分废弃宅基地和老“破旧危”住房。



图 2-9 村庄房屋现状图（组图）

存在问题:部分住宅建筑质量垦待整改提升;集约紧凑的布局方式带来村庄公共活动空间的缺失和村民停车难以解决的问题;部分住宅废弃,造成土地浪费,影响村貌。

十、村民问卷访谈

（一）调查目的

此次规划编制对村民以访谈、问卷的形式进行了基本情况调查,通过了解村庄基本情况和村民对村庄规划的看法,掌握村民意愿、解决村庄发展建设中存在的“短板”问题,以便制定出符合村庄高质量发展的村庄规划。

（二）调查内容

村民个人及家庭的基本情况,包括住房、收入、人口等方面内容,同时了解村民对现有生活的幸福指数,对现居住村庄的设施满意度,对新农村建设的建议以及未来的生活愿景。

（三）调查方法和对象

1、调查方法

采取抽样、不记名问卷调查的方法,选取不少于村庄总人口 5%的调查“样本”,共发放 120 份问卷调查,收回 115 份,回收率 96%。其中有效问卷 100 份,占收回问卷的 86%,符合问卷设计要求。

2、调查对象

规划范围内的在籍村民。

（四）调查数据统计

通过整理对本村村民发放的问卷调查结果,得出以下数据:

1、年龄结构

土沟村民大部分在 19 岁到 60 岁之间,所占比例为 69.6%;其次为 0 岁到 18 岁之间,所占比例为 9.8%;60 岁以上的人数所占比例为 20.6%。

2、村民收入状况

村民家庭年收入在 5000 元的所占比例为 43.33%,在 10000 元的所占比例为 40.00%,在 15000-20000 元的所占比例为 16.67%。

3、村民收入来源

村民的收入来源主要为打工和农业收入。这说明，土沟村的第一产业发展较好且有很大的提升空间。

4、村庄购物条件

63.33%的村民认为比较方便，36.67%的村民认为一般。

5、村庄教育条件

对村庄目前小孩上幼儿园、小学的条件，34%的村民认为比较方便，66%的村民认为一般。

6、村庄绿化状况

对本村村庄绿化，61.67%的村民表示满意，38.33%的村民觉得一般。

7、村庄环境改造意愿

对目前环境整治中最需要解决的问题，100.00%的村民认为需要增加道路照明，增设路灯、建设排水沟渠或地下管，完善生活污水设施、改善村民住宅之间的绿化环境、拆除村内的危房、拆除临时搭建的建筑、道路通畅、道路硬化绿化、增设垃圾桶、污水集中处理;4.00%的村民认为需要改善村民文化活动，建设文化娱乐、体育健身设施。

8、村庄建设意愿

93%的村民选择支持和十分支持。

9、村庄环境改造意愿

在对本村环境要求方面，87.15%的村民要求整治改造，12.85%的村民无所谓。

10、村庄开发强度意愿

85.8%的村民认为需要高强度开发，集约用地。

（五）调查结论及其他

1、人口结构

外出务工人数约占村总人数的三分之一，且多为青壮年劳动力。60 岁以上人口为20.6%，趋于人口老龄化、空心村。村内以老人和留守儿童居多。

2、收入情况

村民收入水平有待提高，收入来源基本为农业和打工收入，来源较为单一。

3、生活条件

大部分村民对现有农村生活状况表示一般，包括购物、上学、卫生、出行等方面，现有村庄生活并不能让村民感到十分满意。

4、村庄整治

大部分村民认为村庄整治中主要需要解决的问题是绿化、排水和道路以及照明问题，其中绿化问题提出的较多，可见村民对村庄环境绿化有一定的要求。

5、村庄建设

新村庄建设问题中，大部分的村民都支持村庄建设，并且对村庄的环境和绿化有一定的需求。

十一、存在的主要问题

（一）村庄建设无序，土地利用效率低

土沟村内建设呈现无序混乱的状态，整体村庄风貌不统一，存在闲置用地以及破败废弃宅基地，土地利用效率较低。

（二）产业发展不平衡，经济发展动力不足

土沟村的产业经济虽然具有一定基础，但整体产业结构不平衡，缺乏强有力的主导产业带动村庄经济发展。从事第一产业的劳动力逐年减少，出现农户兼业化、劳动力老龄化，“今后谁来种地”的问题突出。从村民从业情况和收入来源看，传统种植业的收入偏低，产业发展需求紧迫，产业结构有待提升。

（三）公共设施缺乏，生活质量有待提高

村庄内道路硬化率 75%，巷道只能满足非机动车及小型农用车辆的通行要求，未满足消防、救护等车行要求；取水设施存在老化、漏水、水质差的现象，无统一排水设施，部分污水对环境影响较大；电力设施存在线路老化、布局凌乱、存有安全隐患的问题；无统一供暖，取暖困难。

公共服务设施缺乏，公共开敞空间、休闲空间缺乏。商业设施、教育设施布局及配置标准未满足。

住房条件较一般，年代久远，风貌不统一，特色不突出。居民整体生活质量需提高。

（四）村庄缺乏绿化与整体景观打造，特色不突出

村庄绿地严重缺乏，谈不上绿地系统的形成。环境容量有限，生态系统脆弱，污染重、风险高的生态环境状况还没有根本扭转，景观风貌杂乱无章。

第三章 发展定位与规划目标

村庄规划是法定规划，是国土空间规划体系中乡村地区的详细规划，是管理村域国土空间开发保护、实施国土空间用途管制、核发乡村建设规划许可、进行各项乡村建设的法定依据。

一、从战略高度定位村庄发展目标

习近平指出，“小康不小康，关键看老乡”。要集中资源、强化保障、精准施策，加快补上“三农”领域短板；要压实部门和地方政府责任，保护好农民种粮积极性，加强农村基层党组织建设，巩固好“不忘初心、牢记使命”主题教育成果，密切党群干群关系，提高服务群众能力。

从战略高度定位村庄发展和规划目标，一是要持续夯实村庄现代农业基础，提高农业质量效益和竞争力；二是要加强资源保护和生态修复，推动农业绿色发展；三是要推进农村产业融合，促进农民收入持续较快增长；四是要推动城乡协调发展，提高新农村建设水平；深入推进农村改革，增强农村发展内生动力；加强和改善党对“三农”工作领导。

农民增收是衡量农业农村经济发展质量和广大农民获得感的重要指标。农民增收是全面小康的基本要求，要发展富民乡村产业，积极鼓励各类人才返乡下乡创新创业，稳定农民工就业，加大对拖欠农民工工资的整治力度，多渠道促进农民持续增收。

具体地讲，就是要坚定不移的按照党和国家富民政策，根据上位规划的要求，对接资源环境承载能力和国土空间开发适宜性评价的内容，结合村庄原有规划评估结果，科学确定村庄发展定位，研究制定村庄发展和国土空间开发保护目标。

二、发展设想与规划切入点

在进一步提高农民收入上，要大力吸引外来资本进入乡村，以及促进农村青年返乡。农村新产业、新业态需要人才振兴，随着人才涌入，原本沉睡的农村资源潜力也将更好地激发出来。

习近平（2020）在“之江新语”专栏写道：“在选择之中，找准方向，创造条件，让绿水青山源源不断地带来金山银山。”

中国社科院农村发展研究所研究员、农村环境与生态经济研究室主任于法稳（2020）指出，“第一是发展理念。在绿水青山就是金山银山的理念指导下，余村人民不但实现了经济的高质量发展，而且实现了生态美、产业兴、百姓富，成为全国闻名的全面小康建设示范村、美丽乡村示范村。”“第二是发展方式，‘绿水青山就是金山银山’提出之后，余村人有了新发展理念，推动了发展方式的根本性改变，依托‘竹海’资源优势，着力发展生态休闲旅游，开农家乐、民宿，办漂流。”“生态保护效益成功转换为经济效益，实现‘越环保，越富裕’。”

规划主要从以下三个切入点展开：

（一）衔接县区发展、挖掘核心优势，为村庄寻找合适的发展定位

土沟村作为存续提升型的村庄，不能也难以实现独立全面的发展，必须从区域的范围内实现联动发展，同时与周边其他村庄优势互补，联动发展。因此规划从城乡融合入手，结合自身村庄的核心优势，明确其最为合适的发展定位，以指导村庄合理、有序的推进建设。

（二）合理遴选产业类型，逐步实现乡村农业规模化与产业现代化转型

规划根据村庄发展条件遴选产业类型。考虑村内生态环境优越，乡土气息浓郁的核心优势，并考虑村庄土地资源、水资源等生态承载能力限制，建议村庄发展以高效现代化特色农业以及服务业为主的产业模式，在保护生态环境的基础上实现产业升级与产业融合。

（三）积极引导生态良好的空间改造模式，保留乡土文化载体，创新规划建设模式

保护村庄生态环境、保留村庄特色、弘扬乡村文明，充分延续现有小规模渐进式改造模式，保留村庄肌理，留住乡土文化载体。

三、发展条件分析

规划采用 SWOT 分析，即是内外部竞争环境和竞争条件下的态势分析也是将与村庄发展对象密切相关的各种主要内部优势、劣势和外部的机会和威胁等，通过调查研究列举出来，并依照矩阵形式排列，把各种因素相互匹配起来加以分析，从中得出一系列相应的结论，而结论通常带有一定的决策性。一般采用的模型为：



图 3——SWOT 分析模型

（一）优势

1、乡村人文景观特色，水体自然之美

土沟村具有中国传统农耕经济下特有的乡村自然特征，自然风光秀丽，沟渠水系、树林群落等自然要素与村庄整体肌理和谐共存，具有很强的乡村社会结构重建和生态示范的意义。

2、区位优势明显，产业发展潜力大

土沟村靠近岚济路，现有的工业产业具有一定的基础，山东绿润食品有限公司、福海氧气厂和多家石材加工等企业分布在村内，不仅给村民就业带来了更多的机会，而且在产业链的延续、融合和产业结构升级方面具有很大的潜力。

（二）劣势

1、加强村容村貌整治

加强村容村貌整治。一些村民住宅外观由于年久失修，墙面、屋面颜色杂乱，加之住宅配套设施普遍落后，安全卫生隐患突出，不能适应现代生活的需求。时有私搭乱建现象，闲置的用地、空置房及家畜舍布局无序，部分新建房屋的尺度、形式与原有村貌风貌不甚协调。

2、经济基础相对薄弱，村民发展意识有待提高

土沟村未形成完整的产业链，以工业为主导产业却未能形成良好的产业带动效益。村内经济活力与发展动力不足，大部分村民的思想认识存在误区，缺乏全局观念和主动创业的干劲。

3、村庄建设无特色，未形成村庄名片

土沟村的整体发展与规划未能有效的突出自身特色，未能很好的利用自身优势来

打造独特的村庄名片。

4、老龄化严重，文化水平偏低，导致村庄发展动力不足

村庄老龄化严重，整体文化水平低，思想观念保守，自我发展意识差，缺乏现代商品经济观念，对新事物缺乏接纳性。

（三）机遇

1、国土空间规划编制积极推进

在新的国土空间规划体系下，乡村规划、乡村振兴的大时代背景下，在现代城镇化越来越倾向于重返自然的大趋势下，土沟村迎来了发展的大机遇。

2、政府关注，多方投入

党和国家出台的一系列强农富农政策是土沟村的整体发展和建设的有力支持。政府部门高度重视，加强了对精准扶贫和“美丽乡村”的政策指引在规划发展方面，可多渠道争取投入与支持。

（四）挑战

1、生态保护的制约，建设发展空间有限

生态环境与永久基本农田保护导致整个村庄可利用建设用地存量不足，村庄发展受限。村庄发展与生态环境保护之间困难重重，产业发展与永久基本农田保护之间难以平衡。

2、营造村庄特色，非一蹴而就之功

要有挖掘当地特有资源，凸显提升村庄特色，打造属于自己特有的村庄风貌的强烈意思。应科学确定发展方向，在原有规模的基础上有序推进提升改造，激活产业，优化环境，保护乡村风貌，提升整体环境，改善农村生活品质，实现农民收入增加，吸引农民回流，建设宜居宜业美丽农村。

四、发展定位

（一）村庄类型——集聚提升类中的存续提升亚类

按照《山东省村庄规划编制导则（试行）》中的村庄分类指导，本次规划土沟村定位为集聚提升类。

1、集聚提升类村庄指在城镇开发边界以外现有规模较大的中心村和其他仍将存续的一般村庄。结合山东省村庄的现实情况，分为集聚发展类和存续提升类两个小类。

主要涵盖:区位条件相对较好、人口相对集中、公共服务及基础设施配套相对齐全的村;农业、工贸、休闲服务等产业突出,资源条件相对优越、已有一定发展基础的村;对周边一定区域的经济、社会发展起辐射作用、具有一定发展潜力的村庄。

存续提升类村庄主要指有一定社会经济发展基础,人口规模变化不大,村庄建设规模增长需求不高,仍将长期存续的村庄。

2、集聚提升中心村庄应科学确定村庄发展方向,在原有规模基础上有序推进改造提升,激活产业、优化环境、提振人气、增添活力,保护乡村风貌,建设宜居、宜业美丽村庄。鼓励发挥蔬菜、水果、畜禽、特色农业多元产业比较优势,强化主导产业支撑,创建各类生态农业园区,形成农业、工贸、休闲服务、文化旅游、电商等专业化村庄。

3、村庄居民点集中建设,在村庄建设边界内合理布局各项用地,引导周边自然村居民向该类型村庄集聚。

4、以村庄环境整治提升、渐进微循环改造方式为主,村庄规划结合宅基地整理、集体产业用地集约腾退升级,实现村庄的环境品质提升、产业转型升级。村庄以环境整治、拆除违法建设、配套完善公共服务设施为重点。结合村庄自身发展条件,鼓励村民利用宅基地,在村集体统一安排下以微循环改造完善的方式,实现村庄更新。农房改造应根据村庄发展的自然、地形、地貌环境、建控要求,对建设强度、建筑风格进行控制和引导。

（二）发展定位

1、定位的考量

我们不能“吃祖宗饭,砸子孙碗”,以牺牲自然环境换取经济发展的粗放增长模式。必须清楚地看到,目前我国环境容量有限,生态系统脆弱,污染重、风险高的生态环境状况还没有根本扭转。

因此,村庄发展定位主要是落实上位镇国土空间规划要求,依据县域村庄布局规划、村庄类型,结合村庄区位条件、地形地貌、资源禀赋和经济社会发展等因素,综合分析,提出村庄近、远期发展目标,科学确定村庄发展定位。

2、发展定位

土沟村的发展定位为:

以田园风光景观为依托,现代农业和农产品加工为核心品牌, 打造以农旅融合为

特色的休闲、宜居示范村。

3、定位解析

这样的发展定位基于两个方面的考虑：

一是我国是一个有着浓厚农耕文明的国家，农耕文化深植于每一个中国人的灵魂深处。“朝为田舍郎，暮登天子堂”是古代人的理想与追求。建设生态宜居的美丽乡村，并不是要摧毁旧的农耕文明，用城市文明代替农村文明，而尽量不改变地形地貌，不破坏植被，突出农味、土味、原生态味。且土沟村农业种植发展已有一定基础，改变传统模式，发展绿色无公害果蔬种植，发展蔬菜、瓜果、特色养殖等附加值高的农畜产品，发展旅游农业、电商农业，打造特色品牌。

二是土沟村继承原官坊乡工业发展基础，拥有食品、石材加工和建材等产业基础和蕴藏的巨大潜力，做强一产、做优二产、做活三产，集中布局农副产品加工产业，延伸农产品产业链，形成资源有效利用。

习近平（2020）调研安吉县天荒坪镇余村，再次强调“两山论”——经济发展不能以破坏生态为代价，生态本身就是一种经济，保护生态，生态也会回馈你。“百姓富与生态美的统一”。

（三）建设目标

按照产业兴旺、生态宜居、乡风文明、治理有效、生活富裕的要求，依据上位规划确定的类型，提出近、远期发展目标与策略，与上位空间规划充分衔接，确定村域自然生态、耕地和永久基本农田保护范围和任务，确定“山水林田湖草”综合整治任务。

1、打造高品质的生态环境，保留美好的乡村生态环境。核心理念包括：强调对自然原生状态的保护，而不是大肆改变环境；强调建筑、自然环境和文化氛围相和谐，尽量采用当地材料，生态化设计；控制开发强度，开发容量在生态环境允许范围内；通过对自然环境和村落文化的一手体验，同步实现对参与者的生态教育功能。

2、打造高品质的产业链条，挖掘村庄深层次的发展潜力。核心理念包括：加强第一产业，突出第二产业，发展第三产业，延伸农业产业链，实现一、二、三产业的融合发展。以特色农业种植为基础，形成集农作物种植、加工包装、销售流通、品牌打造于一体的完整产业链条，激发村庄内生活力。

3、打造高品质的居住环境，打造幸福舒适的乡村生活。核心理念包括：改善住房条

件、提高公共服务水平，改善基础设施状况。

五、人口规模预测

分析土沟村经济社会发展和国家计划生育政策、户籍政策的变化，在此基础上，对于土沟村进行了走访调查和数据分析，考虑土沟村过去 5 年的人口变化情况以及村庄未来发展趋势，采取传统的“人口增长率法”对土沟村进行了人口预测。

土沟村人口增长主要包含两部分，现有户籍人口自然增长和机械增长。

（1）人口增长途径分析

村庄人口自然增长

人口自然增长指在一定时期内人口自然增加数（出生人数减死亡人数）。自然增长是村庄人口增长的内在动力，随着医疗、福利等水平的提高，出生人数与死亡人数的差值会呈现稳定减小趋势。随着国家计划生育二胎放开的国策的影响下，自然增长率将会逐步提高。

村庄人口机械增长

机械增长是指由于人口迁入和迁出而引起的人口数量变化。由于十字路街道土沟村属于常规村庄，没有形成自身独特的自然景观优势和产业优势。反之由于孩子上学、考学等因素，村庄会有部分人口迁出。因此，机械增长方面为负增长。

（2）人口预测

土沟村人口增长主要包含两部分，现有户籍人口自然增长和机械增长。

1、近期人口

$$P_n = P_0 (1+R) n$$

P_0 ——规划期初人口，即 2019 年末人口 2021 人； P_n ——规划期末人口，即 2025 年规划近期人口； R ——人口自然增长率 6‰，人口机械增长率-8‰。 n ——预测年限 通过计算得出土沟村近期 2025 年约为 2000 人。

远期人口

$$P_n = P_0 (1+R) n$$

P_0 ——规划近期人口，即 2025 年人口 2000 人； P_n ——规划期末人口，即 2035 年规划远期人口； R ——人口自然增长率 6‰，人口机械增长率-8‰。

n ——预测年限

通过计算得出土沟村远期 2035 年约为 1960 人，700 户。

六、生态环境保护目标

（一）保护原则

生态环境保护与修复应遵循自然修复的原则。坚持“保护优先、预防为主、防治结合”的方针，要推进对农业污染、生活垃圾污染和水等环境污染综合治理；加强沟渠综合治理，完善环保基础设施，改善村庄人居环境，加大农村环境综合整治力度；完善环境监管体制机制，加强环境监管工作。

（二）基本标准

大气环境：大气环境整体上保持在国家大气环境质量二级标准，交通干线两侧不低于三级标准。

水环境：村域内的水系水质保持在国家地表水Ⅲ类标准以内。

森林植被保护：保持森林植被不被破坏，森林覆盖率在现有基础上不断提高。

噪声环境：类环境噪声按照国家标准进行控制。

（三）具体措施

按照确定的生态保护区域，进一步细分水源涵养地、生物多样性维护区、水土保持区及其他生态环境敏感脆弱区等，分类明确各类保护区的范围、管制规则和管控措施。针对村域自然生态存在的主要问题，明确生态修复的重点任务、具体措施和时限要求，构建以水系、林地、湿地等生态空间为主体的自然生态网络。

七、土地利用目标

（一）与土地利用总体规划衔接

村庄规划是落实土地用途管制的基本依据之一，属于详细型和实施型规划层面。村庄规划以上位规划为依据，统筹安排农村生产、生活、生态空间。

土沟村在《土地利用总体规划（2006-2020）》中明确划定各类用地的性质，本次规划在上位规划的基础上，依据国家有关规定，结合村庄发展和村民的实际需求调整村

域用地布局和用地结构。

（二）耕地和基本农田保护目标

按照划定的耕地保护范围和永久基本农田保护红线，进一步明确保护要求和管控措施。对大比例尺调查发现的永久基本农田图斑内存在的非农建设用地或者其他零星农用地，在村庄规划中优先安排整理、复垦为耕地。划定永久基本农田储备区。

落实严格的耕地保护制度，严格控制建设占用耕地；优化农田结构和布局，划定永久基本农田保护红线；加强永久基本农田建设，全面提升耕地质量，推进农业现代化。至规划期末，土沟村耕地保有量不低于 203.84 公顷，基本农田保护面积不少于 181.84 公顷。

（三）建设用地控制目标

落实严格的土地集约节约制度，加大盘活存量建设用地，节约集约用地，提高土地利用效率；优化建设用地结构，保障重点建设项目用地需求。

至规划期末（2035 年），土沟村建设用地规模为 60.16 公顷，户均宅基地面积控制在 97.47 平方米内，人均村庄建设用地规模控制在 232.40 平方米（除去村庄内工业用地后人均村庄建设用地面积为 100.0 平方米），公共服务设施用地达到 8.2 公顷。

表 3-1 土沟村村庄规划控制指标表

序号	指标	规划现状	规划目标	变化量（%）	属性
1	户数	706	700	-0.85%	预期性
2	户籍人口数（人）	2021	1960	-3.02%	预期性
3	常住人口数（人）	2000	2050	2.50%	预期性
4	村庄建设用地面积（公顷）	72.65	60.16	-17.19%	约束性

5	户均宅基地面积（m ² ）	494.57	97.47	-80.29%	约束性
6	人均村庄建设用地面积（m ² ）	306.57	232.40	-24.19%	预期性
7	公共服务设施用地（公顷）	3.99	8.20	105.51%	预期性
8	生态保护红线面积（公顷）	--	--	--	约束性
9	永久基本农田保护面积（公顷）	181.84	181.84	0.00%	约束性
10	耕地保有量（公顷）	191.03	203.84	6.70%	约束性
11	林地保有量（公顷）	18.05	17.54	-2.84%	预期性

第四章 用地布局规划

土沟村国土空间用地布局，在上位空间规划指导下，按照自然生态不破坏、耕地保有量不减少、建设用地规模原则上不增加的原则，优化调整村域空间布局，划定生态红线、永久基本农田保护红线，统筹安排农村居民点宅基地，以及各类园区、生产经营性建设用地、基础设施和公服设施用地、各类绿化用地的规模、布局、范围和走向等。

一、村域土地利用规划

土沟村域用地共计 310.52 公顷。规划后建设用地 60.16 公顷，占村域面积 19.37%，人均村庄建设用地 232.40 平方米，其中村庄居住用地 15.78 公顷，占村域面积 5.08%。

表 4-1 土沟村土地利用规划表（2035 年）

用地分类		面积(公顷)	比重(%)
农林用地	耕地	203.84	65.64%
	园地	2.32	0.75%
	林地	17.54	5.65%
	其他农用地	26.28	8.46%
	合计	249.98	80.50%

建设 用地	城乡 建设 用地	居住用地	6.82	2.20%	
		其中	农村住宅用地	6.82	2.20%
		公共管理与公共服务设施用地	8.54	2.75%	
		工业用地	20.43	6.58%	
		仓储用地	5.42	1.74%	
		道路与交通设施用地	2.06	0.66%	
		公用设施用地	0.17	0.05%	
		绿地与广场用地	0.59	0.19%	
		留白用地	1.53	0.49%	
		小计	45.55	14.67%	
	其他 建设 用地	区域基础设施用地	14.01	4.51%	
		特殊用地	0.60	0.19%	
		小计	14.61	4.71%	
		合计	60.16	19.37%	
自然保护与 保留用地	其他自然保留地	0.38	0.12%		
	合计	0.38	0.12%		
总计		310.52	100.00%		

二、村域土地利用结构调整

为科学合理配置土地资源，提高土地利用效益，促进产业发展，对村内现有土地利用结构进行适当调整。

耕地与基本农田保护规划，按照划定的耕地保护范围和永久基本农田保护红线，进一步明确了保护要求和管控措施。

（一）农林用地结构调整

严格落实耕地和基本农田保护任务。规划基期，土沟村农林用地为 237.07 公顷，占村域总面积 76.35%；至 2035 年规划期末，土沟村农林用地为 249.98 公顷，占村域总面积 80.5%。

根据 2019 年度土地利用变更调查数据、耕地质量等级更新成果、新增耕地和不稳定耕地调查等成果，对于村域内耕地保有量进行调整。规划期末土沟村耕地保有量为 203.84 公顷，比基期年增加了 12.81 公顷。

1、园地调整

土沟村规划基期园地面积为 2.47 公顷，规划期末园地面积 2.32 公顷，减少了 0.15 公顷。

2、林地调整

土沟村规划基期林地面积为 18.05 公顷，规划期末面积为 17.54 公顷，减少了 0.51 公顷。

3、其他农用地调整

土沟村规划基期其他农用地为 25.53 公顷，规划期末其他农用地为 26.28 公顷，增加了 0.76 公顷。

（二）建设用地结构调整

考虑到用地的节约集约利用以及生态环境的保护，调整建设用地结构，体现节约集约利用土地，完善基础设施和公共服务设施，保障村庄居住功能和产业发展，对建设用地结构进行调整，使其更加合理以满足村庄未来发展的需求。

规划通过三产的互融互通，通过各个产业的相互渗透融合，积极拓展农业产业链，使传统的功能单一的农业发挥产业价值的乘数效应，并以此作为建设乡村特色村庄的有力载体、经济建设和发展供给结构改革、新型产业建设和发展的重要途径。同时将农业与二、三产结合，形成有力的产业支撑，推动于土沟村经济社会建设发展和村民生活水平再上新台阶。

在保证建设用地总规模不突破上位规划规模的前提下，确定土沟村的用地需求，合理调整土沟村建设用地结构。规划期末土沟村建设用地总规模为 60.16 公顷，与规划基期相比面积减少了 12.49 公顷。

1、村庄居住用地调整

村庄居住用地结果调整中，根据全国第三次土地调查初步成果、《莒南城市总体规划（2010-2030 年）》和城乡人口增长预测进行调整。规划基期，土沟村庄居住用地 39.14 公顷，规划期末调整到 15.78 公顷，比基期年减少了 23.36 公顷。在村庄原址集中建设新型农村社区，配套公共服务设施和基础设施，在幼儿园东侧规划村庄公园绿地。沿岚济路和村庄北侧规划商业服务设施用地。

2、其他建设用地调整

规划基期，土沟村的村庄工业用地面积为 20.65 公顷，占建设用地总面积的 6.65%；村庄仓储物流用地面积为 0.23，占建设用地总面积的 0.07%。规划将村庄仓储规模扩大

以促进村庄经济发展。至规划期末，将村庄内部分村庄宅基地调整为村庄仓储物流用地，调整后的村庄仓储物流用地总面积为 5.42 公顷，增加了 5.19 公顷。将村庄原居民宅基地调整为留白用地，以便村庄后续发展建设，面积 1.53 公顷。

（三）建设用地机动指标

根据省委省政府发出《关于建立国土空间规划体系并监督实施的通知》：各地应在村庄规划中预留一定的建设用地机动指标，用于村民居住、农村公共公益设施、零星分散的乡村文旅设施及新产业新业态等用地需求。村庄规划要充分听取村民意见，报批前要经村民会议或者村民代表会议审议。

本《规划》积极探索建设用地规模预留和规划“留白”机制。在确保不突破永久基本农田、生态保护红线和城镇开发边界的前提下，在编制土沟村村庄详细规划中，按规定预留一定数量建设用地机动指标，对一时难以明确具体用途的建设用地，暂不明确规划用地性质，在建设项目规划审批时明确规划用地性质，建设项目批准后更新国土空间规划数据库。

本《规划》预留不超过建设用地 5%的建设用地机动指标。

（四）设施农用地

根据自然资源部农业农村部《关于设施农业用地管理有关问题的通知》（自然资规〔2019〕4号），明确：一是设施农业可以使用一般耕地，不需落实占补平衡；设施农业用地包括农业生产中直接用于作物种植和畜禽水产养殖的设施用地。其中，作物种植设施用地包括作物生产和为生产服务的看护房、农资农机具存放场所等，以及与生产农产品直接关联的烘干晾晒、分拣包装、保鲜存储等设施用地；畜禽水产养殖设施用地包括养殖生产及直接关联的粪污处置、检验检疫等设施用地，不包括屠宰和肉类加工场所用地等。种植设施不破坏耕地耕作层的，可以使用永久基本农田，不需补划；破坏耕地耕作层，但由于位置关系难以避让永久基本农田的，允许使用永久基本农田但必须补划。养殖设施原则上不得使用永久基本农田，涉及少量永久基本农田确实难以避让的，允许使用但必须补划。二是看护房执行“大棚房”问题专项清理整治整改标准，养殖设施允许建设多层建筑。

据此，本《规划》将设施农业用地未计入建设用地之中，例如，农用停车场、养殖场等。

第五章 生态保护与修复

按照“山水林田湖草”系统修复治理要求，落实生态保护红线，明确森林、河湖等生态空间，尽可能多的保留村庄原有地貌、自然地形等，系统地保护好村庄自然风光和田园景观，规划提出生态环境系统修复和整治措施，慎砍树、禁挖山、不填湖，优化乡村水系、林网、绿道等生态空间格局。合理制定村域国土综合整治、高标准农田建设、村庄建设用地增减挂钩、废弃地复垦利用、退耕还林还草、污染地块治理等方案，统筹安排村容村貌整治、农村生活垃圾污水治理等项目实施的布局和时序。

一、生态保护

（一）保护理念

根据“绿色、健康、生态、永续”的规划理念，依托现有生态环境，保持自然地形地貌特征，加大对村庄内河流生态敏感区的保护力度，加大生态景观整治，提高生态服务功能，筑牢生态安全屏障，保障未来可持续生态发展空间。

首先，牢固树立“绿水青山就是金山银山”理念，让生态发展与生态保护之间形成良性循环；其次，纠偏“把经济发展与生态保护对立起来”的错误认识，生态保护是经济发展的基础，不仅仅是资源，也不仅仅是生产力，也是竞争力，更是潜力和可持续力；第三，扭转政绩观，一些地方政府领导认为有财政支撑后才能解决生态环境问题，但实际上生态环境问题一旦出现，可能是永远都不能实现逆转。



图 5-1 国土绿化景观图

（二）基本原则

坚持“保护优先、预防为主、防治结合”的生态环境保护原则，推进农业污染、生活

垃圾污染、水污染等环境污染综合治理;推进农村沟渠综合治理，完善环保基础设施，改善村庄人居环境，加大农村环境综合整治力度;完善环境监管体制机制，加强环境监管工作，以达到控制污染、改善生态环境、保障环境安全的目的。

（三）上位规划要求

依据生态保护红线划定成果，本次规划区域范围内不涉及上位规划的生态保护红线。但对村域内具有重要生态功能的空间，保护和修复，并提出重点措施，做到村域全覆盖，不留“死角”。实施“山水林田湖生命共同体”保护和修复工程，进行整体保护、系统修复、综合治理。依据构建村域绿色发展、生态优先的生态管控原则，具体对村域内公共绿地、林地、草地、坑塘水面进行保护和修复;对村庄建设用地制定生态保护要求。

（四）保护措施

树立绿色发展理念，把资源节约、环境友好作为转方式、调结构的重要着力，点下:从污染治理推进资源节约利用开展村庄生态整治工作。具体措施如下：

1、大气污染调整能源结构。推广使用天然气、沼气、太阳能、电等清洁能源。配置洒水车对路面保持一定频率的洒水，减少建筑施工扬尘污染。规划不增加冒烟产业，对现有此类产业要加强治理。

2、水污染防治

水污染是“短板”，加快基础设施建设。完善村庄排水系统，污水经处理达标后排放;控制农业面源污染和畜禽养殖污染防治，大幅度减少化肥、农药施用量;加强对排污企业的监管，禁止向沟渠排放废水废渣。

3、推进资源节约利用

坚持节约优先，完善节水、节地、节能机制，推进生产生活绿色化，提高资源利用效率。加强生态保护与修复重大工程建设、推进生态产业发展、开展生态扶贫、健全耕地、林地、河渠的休养生息制度等方面持续发力，扎实有效地把生态保护与修复各项任务落实好。

二、生态修复

对村域水渠经区段进行生态修复，对水面、林网、绿道、小微湿地等生态空间进行优化。

（一）沟渠生态修复

1、活化渠道

坚持生态优先，遵循沟渠自然属性，构建“沟渠—护坡—沟渠两岸生态缓冲带”的多级水系统生态廊道修复系统。



图 5-2 水渠修复示意图

以“控源截污，内源清淤”为前提开展沟渠生态治理，通过沟渠断面改造，沟渠形态改造，生态补水等，恢复沟渠原有水文属性。以“水质净化、水动力改善”为基础进行沟渠生态恢复，恢复沟渠生物群落，重建沟渠生态系统。

2、清淤清障

清理沟渠内外环境，清理各类淤泥与垃圾，建设生态表流湿地，在沟渠内、河堤上种植水生、陆生植物，修复沟渠生态系统，提高水体自净能力。

3、修建生态护坡

沟渠护坡采取松木、水杉、多孔混凝土等具有生态效应的材料进行护砌，畅通土壤与水体间的物质交换，促进沟渠两岸护坡植物的生长，增强水体的生态修复能力。

（二）生态空间优化

1、水域

规划期内加大对坑塘与沟渠周边排污口的清理，加快周边农村环境整治和农村生活污水处理，完善农村生活垃圾收集清运系统设施，防止生活污水、生活垃圾污染水体，改善农村生态环境。

2、林地

规划期末，土沟村内林地总面积 17.54 公顷，占区域总面积的 5.65%。大部分林地

主要分布在村庄东部，少部分林地零散分布。对村庄防护林进行改造，结合现状以速生树种为主的特点，进行绿化提升和林相改造，增加树种丰富度，分期分批地用慢生树种替换速生树种，延长绿化效果，改善林地景观，提高林地生态保护功能。

3、田间生态空间

打造特色种植，生态循环、环境优美的田间生态系统。以优化农业布局、发展生态循环农业为抓手，实现农田生态系统更加稳定，农业生态服务能力进一步提高。

优化农业产业布局，加强生态循环农业建设。大力发展生态循环农业，着力推进农业资源利用节约化，生产过程清洁化、产业链条生态化、废弃物利用资源化，走产出高效、产品安全、资源节约、环境友好的农业现代化道路。开发农业多种功能。

尊重自然、顺应自然、加强农业生态基础设施建设，修复农业农村生态景观，强化山水林田路综合治理，提升农业的生态价值、休闲价值和文化价值，打造农业全产业链。依托农村绿水青山、田园风光、乡土文化等资源，发展休闲农业和乡村旅游。

第六章 农田保护与土地整治

一、耕地保护规划

土沟村现状耕地面积 191.03 公顷，占总面积的 61.52%，规划期末耕地面积 203.84 公顷，占总面积 65.64%。村庄耕地保护主要强调以下三个方面：

（一）优化耕地布局

村庄内耕地在道路的分割主导下，呈块状分布。在现有耕地布局的基础上，结合耕种习惯，深化形成稳定的耕种布局，着重保护优质耕地，合理控制建设占用，稳步开展土地整治，推进耕地质量提升，最大限度保持耕地质量，并进一步提高耕地的规模化、集约化。

（二）提升耕地质量

根据农用地分等定级成果，土沟村域内耕地整体质量较高。重点对建设用地整理出的新增耕地分批次进行质量提升，主要进行肥力培育、土壤改良，做好沟渠、生产路的布设。

二、永久基本农田保护

围绕粮食安全、经济安全、生态安全和社会稳定的目标，按照发展现代农业、巩固和加强农业基础地位的要求，加强耕地特别是永久基本农田保护。

土沟村域内现有基本农田成果统筹衔接第三次全国国土调查初步成果后，结合规划区域内实际情况，又对永久基本农田划定成果进行了全面的现场核实排查，对划而不实的永久基本农田在本次规划中进行落实，完成对规划区域内永久基本农田的全面核实。

土沟村规划后永久基本农田面积为 **181.84** 公顷，可完成保护任务。

村城内永久基本农田核实整改后。严格保护整改后的永久基本农田，禁止红线内任何方式的占用，确保永久基本农田保护红线内永久基本农田地块用途不改变，数量不减少，质量有提高。

此外逐步提升永久基本农田质量。以建设高标准农田、粮食生产功能区为契机，进行农田环境的综合整治，同时引进农业科研成果，采取用养结合的方式，确保实现农业生产过程中土地质量的同步提升。结合现代农业生产和经营方式，提升农业综合生产能力，提高耕地生产效率，实现农业可持续发展。

三、土地综合整治

（一）农村建设用地整理

在充分考虑农民意愿的前提下，通过实施增减挂钩项目，对农村建设用地布局进行调整。

以保护耕地，保障农民土地权益为出发点，以改善农村生产生活条件，统筹城乡发展为目标，以优化用地结构和节约集约用地为重点，科学安排城乡建设用地增加挂钩项目。通过集中建设安置区和拆旧区，实施土地平整、道路工程、农田水利工程、土壤改良工程等进行土地复垦，保证项目区内各类土地面积平衡，实现节约集约利用建设用地。

（二）土地综合治理

按照《自然资源部关于开展全域土地综合整治试点工作的通知》（2019）要求：“以科学合理规划为前提，以乡镇为基本实施单元（整治区域可以是乡镇全部或部分村庄），

整体推进农用地整理、建设用地整理和乡村生态保护修复，优化生产、生活、生态空间格局，促进耕地保护和土地集约节约利用，改善农村人居环境，助推乡村全面振兴”。

“乡镇政府负责组织统筹编制村庄规划，将整治任务、指标和布局要求落实到具体地块，确保整治区域内耕地质量有提升、生态保护红线不突破”。

规划期间，将村庄内废弃宅基地、周边残次林、废弃坑塘、设施农用地等失去原有价值的农用地进行土地综合整治开发为新增耕地。在不破坏生态环境的前提下，根据地形设置田块、田间道路、灌排设施和农田防护与生态环境保护工程。田块的布置应有利于作物的生长发育、田间机械作业和水土保持的需要，有土层厚度应达到 60 厘米以上，满足灌溉排水和防风的需求。

按照土地复垦相关标准进行综合治理及基础设施配套建设，通过场地清理、土地平整、道路工程等具体工程，增加有效耕地面积，改善项目区农业生产格局，实现社会效益、经济效益和生态效益协调统一。

第七章 国土空间管制规划

一、规划原则

（一）多要素综合原则

《中共中央国务院关于建立国土空间规划体系并监督实施的若干意见》：“体现战略性”，“提高科学性”，“加强协调性”，“注重操作性”。

规划区域中多种规划并存，本次规划需要把各类规划和用地进行统一协调，最后统一定位，并制定出统一的空间管制措施，以利于各种要素的和谐发展，推进经济、社会和环境的可持续发展。

（二）严格保护永久基本农田和耕地

坚持严格的耕地保护制度和严格的集约用地制度，按照“严保严管、节约优先、统筹协调、改革创新”原则，按照新时期耕地保护工作的目标任务，确保永久基本农田总量不降低，切实保护耕地是本轮规划的重要目标。

（三）三生空间协调发展

统筹生产、生态、生活一体布局，按照生态优先、底线控制思维，严格执行和落

实相应的管控措施，促进形成科学适度有序的国土空间布局体系，优先划定生态空间，实现“多规合一”、建立健全空间开发保护制度积累经验、提供示范。

二、三生空间管制要求

《关于建立国土空间规划体系并监督实施的若干意见》明确提出“综合考虑人口分布、经济布局、国土利用、生态环境保护等因素，科学布局生产空间、生活空间、生态空间”。很显然，国土空间规划，将依托发展规划和国土空间本底条件，在生态、农业、城镇“三类空间”和生态保护、基本农田和城镇开发“三条红线”划定的基础上，进行生产、生活、生态“三生空间”要素的科学规划。那么，如何科学地进行资源环境承载能力和国土空间开发适宜性评价（也称“双评价”）就成为科学布局生产空间、生活空间、生态空间（也称“三生空间”）的关键和基础（顾朝林，2019）。

（一）生活空间

1、范围

生活空间为以农村居民点为主体，近期继续整治村容村貌、配套基础设施，远期将村庄建设成为产业发展有活力、村民生活大改善、村庄景观有特点、文化传承有特色的现代化农村示范村。

2、管制要求

一是实行村庄建设用地控制线分级审批，村庄建设用地控制线一经批准不得擅自修改，确需修改的，应按程序报相应审批机关批准。二是实施规划编制许可证制度，不得突破村庄开发边界进行空间布局。三是实施建设开发行为许可制度，各类开发和集中建设活动，必须在村庄开发边界内选址，符合国土空间规划的空间管制要求。

（二）生产空间

1、范围

生产空间主要是以承担农产品生产功能为主的国土空间，包括永久基本农田、一般农田用地和集体产业生产用地。

2、管制要求

一是建立和完善永久基本农田保护负面清单，符合法定条件的重点项目选址确实难以避免永久基本农田的，必须进行严格论证，报国务院批准并补划。

二是依据国土空间适宜性，科学合理引导农业结构调整，提高农用地综合效益和质量。制定空间准入条件和负面清单，因地制宜制定禁止和限制发展产业名录。

三是加强一般耕地“三位一体”保护，条件符合的划入永久基本农田整备空间。

（三）生态空间

1、范围

生态空间为具有自然属性的，以提供生态服务或生态产品为主体的功能的国土空间。规划涉及的生态空间为林地、坑塘水面和沟渠。

2、管制要求

水系沟渠以及外围缓冲区范围内禁止新建、改建排放污染物的建设项目；原有排污口依法拆除或关闭。

三、三线划定

（一）生态保护红线

上位规划虽然不涉及生态保护红线对本次村庄规划的具体传导问题，但是，生态保护红线的实质是生态环境安全的底线，目的是建立最为严格的生态保护制度，对生态功能保障、环境质量和自然资源利用等方面提出更高的监管要求，从而促进人口资源环境相均衡、经济社会生态效益相统一。生态保护红线具有系统完整性、强制约束性、协同增效性、动态平衡性、操作可达性等特征。具体来说，生态保护红线就是生态功能保障基线、环境质量安全底线、自然资源利用上限。因此，本次规划自始至终将“生态保护红线”贯穿于规划设计之中，新增的公共绿地、高压线走廊、小微湿地等以绿化为生态空间加以保护。

（二）永久基本农田保护线

1、范围

规划永久基本农田保护线落实永久基本农田划定成果，保证永久基本农田保护任务不减少。2035年，土沟村守住永久基本农田保护面积181.84公顷。

2、管制要求

永久基本农田保护区内禁止开发建设。因特殊情况确需占用永久基本农田保护区内耕地兴建国家重点建设项目的，须遵照相关审批程序进行。

（三）村庄建设范围线

1、范围

本次规划村庄建设范围线主要为土沟村域内村庄建设用地。

2、管制要求

村庄开发边界控制线已经批准不得擅自修改，确需修改的，应按程序报相应审批机关批准。

四、空间管控

（一）落实省、市、县国土空间规划划定的永久基本农田和永久基本农田储备区成果和管控要求

针对大比例尺调查发现的划定不实、违法占用等问题，按照国家和山东省相关规定进行核实整改。因大比例尺调查精度产生的数据差异，应予以说明，确保永久基本农田的面积不减少，质量不降低。

（二）落实上位国土空间规划划定的生态保护红线成果和管控要求

针对大比例尺调查底图中划入生态保护红线内的永久基本农田、村庄应按国家和山东省有关要求逐步有序退出。因大比例尺调查精度产生的数据差异，应予以说明，确保划入生态保护红线的面积不减少，生态功能不降低。

（三）落实上位国土空间规划确定的村庄建设边界和村庄建设用地规模、产业用地规模和异地新建的村庄建设用地规模

上位国土空间规划尚未完成的，村庄建设边界的划定应以“盘活存量，整体减量，局部增量”和“缩减自然村、拆除空心村、培育中心村（社区）”为工作思路，通过入户调查等方式了解村民建设需求，合理预测村庄规模。

（四）探索规划“留白”机制

村庄可预留不超过规划建设用地总面积约 5%的建设用地机动指标，用于保障村民居住、农村公共公益设施、零星分散的乡村文化旅游设施及农村新产业新业态等用地需求。建设项目审批时落地机动指标、明确规划用地性质，项目批准后更新数据库，严禁占用永久基本农田和生态保护红线，从严控制非农建设占用耕地特别是优质耕地。

五、用途管制

综合“三调”以及其他基础调查资料、上位国土空间规划要求，结合自然生态环境、产业布局以及居民点特征与村庄发展的用地需求，确定村域用地布局和管控要求。合理安排和利用村城内耕地、园地、林地、牧草地、其他农用地。按照国家和山东省相关要求，完善农田水利设施布局，保障设施农业和农业产业发展空间。明确水域、湿地及其他自然保留地的规模和布局明确农村住宅用地、公共管理与公共服务设施用地、商业服务业设施用地、生产仓储用地、公用设施用地、景观与绿化用地、道路交通用地、留白用地和其他农村居民点建设用地的布局和管控要求，明确独立于村庄集中建设区之外的村庄建设用地、工矿用地、交通水利用地中建设区之外的村庄建设用地、工矿用地、交通水利清单，作为留白用地，上项目和用地布局的主要依据。

第八章 产业发展与布局

结合其自然资源禀赋等条件，按照土沟村一二三产业融合发展的原则，明确产业用地的用途、强度等要求，鼓励产业空间复合高效利用。根据总体布局确定的居民点规模和布局，合理确定居民点布局的村宅基地的建设用地人均标准、建设要求和公共服务设施配套方式等。确定各类建设用地边界、用地属性，提出各地块的土地使用强度管控要求。

一、产业发展思路

本次规划由于没有农业农村部门的产业发展规划资料，我们结合县产业发展规划以及村庄的资源特色，研判村庄产业发展形势，梳理产业发展总体思路、主导产业和特色产业，统筹安排农村一二三产业融合发展空间，约束和引导一二三产业项目用地布局，鼓励和支持发展壮大乡村旅游、康养和农产品深加工等新产业新业态。除上位规划确定的工业用地布局以及村庄必需的农产品生产加工外，一般不在村庄地区新增工业用地。

抢抓乡村振兴战略实施的历史机遇，在以农业为支柱产业的前提下，围绕“优一产、强二产、兴三产”的总体产业发展思路，以市场需求为导向，以完善利益联结集资为核心，以推进农业供给侧结构性改革为主线，开发农业多种功能，促进农业与加工、旅

游等产业深度融合，推动产业深度融合推动产业链相加、价值链相乘、供应链相通的“三链重构”，推动农业发展。逐步引导产业集聚，争创产业优势，提升工业经济整体水平；重视服务业发展，拓展新的经济增长空间。

（一）提高农业综合生产能力、优化农业产业结构

严守耕地红线，强化用途管制，严控各功能分区的土地用途，禁止进行非农建设。结合土地整治工程，加强永久基本农田质量建设，构建数量、质量、生态“三位一体”的耕地保护体系，提升土壤生态水平，提高农业综合生产能力。

（二）加快发展农业“新六产”，加强绿色农业产业发展

根据《山东省乡村振兴战略规划（2018-2022年）》产业振兴作为乡村振兴的物质基础，土沟村将大力推动农业“新六产”发展，构建全环节提升、全链条增值、全产业融合的现代农业产业体系。土沟村规划延伸现有产业链，深化农业产业化经营，加快推动农业“接二连三”。以商品粮种植为基础，发展桃树、无花果等果蔬种植，建设存储加工区，搭建特色农作物加工、物流存贮、产品交易平台，形成特色农作物生产—加工—销售一体化发展的产业链条。

二、产业发展策略

促进乡村产业发展，要坚定融合发展理念，延伸产业链条，推动农村三产业融合发展。要打造优势特色产业和休闲农业示范村庄。坚决补上“三农”领域短板，切实发挥好“三农”压舱石作用。补齐“三农”短板还需多方发力。根据土沟村现有的优势区位条件以及产业基础条件，结合未来产业发展方向，提出三产的发展策略，具体如下：

（一）第一产业

在现有种植优势的基础上，积极引进高科技农业技术，打造有机无公害农作物种植基地；依托地理位置优势，坚持农业产业化，打造特色品牌，使农产品面向全国发展。

1、特色种植业

（1）提高产品质量，聘请农业专家作技术顾问，对种植品种、生产规模、病虫害防治等方面加大科学指导力度，提高产品的产量和品质。

（2）健全标准化生产规范管理体系，设计规范包装，统一标志，打造产品品牌，提高知名度，注重农产品地理标志认证，形成品牌效应、规模化效应，提高市场竞

争力。

2、传统种植业

- (1) 加强推广生态高效种植技术，提高耕种品质。
- (2) 推动传统农业形成规模化、特色化、产业化发展模式。
- (3) 加大科技投入，引进先进的栽种、施肥等高新技术。

(二) 第二产业

依托现有的食品、石材加工、机械等产业，扩大加工规模，加强招商引资，整合提升第二产业实力，不断焕发新时代精神活力，塑造地理品牌保护，促进就业，实现村民增收。整合提升第二产业实力，以发展特色环保工业为主导，形成对农业有效支持、对村庄发展有效支撑的动力产业。

(三) 第三产业

1、建立大农业概念，将传统种植业向二、三产业领域延伸，以乡村振兴为契机，打造以农业为主导，融合工业、旅游、创意、娱乐等相关产业或支持产业的农业综合体。

2、依托岚济路及临近县城的良好地理区位，发展集特色民宿、餐饮娱乐、农业体验、乡村旅游和康养为主的服务业。

三、产业发展布局

打造于土沟村国土空间布局“点（村庄）、线（村域各级道路系统）、面（土地空间和生态空间）”三位一体“田园式”国土空间布局形态；结合村庄“山水林田湖草”和“村庄绿文服产”等空间要素，形成五个主要功能区域，即：新型农村社区、工业物流区、现代农业种植区、休闲农业区、绿色生态保护区。

(一) 活力村居---新型农村社区

在岚济路南侧新建村民综合居住配套服务区，布置有村委会活动广场、图书馆、卫生室、幸福院、幼儿园等各类设施，满足村民日常生活的物质文化需要。

(二) 产业联动---工业物流区

村庄以食品加工，建材、仓储物流为特色，发展集加工制造和售后服务于一体的现代化产业链。推广新技术新工艺，着力打造村庄品牌效应，向高效工业及新型科技化工业转型

（三）地物丰茂---现代农业区

结合现代高科技农业种植技术，打造现代高标准特色农业产业发展区域，依托现有小麦、玉米、花生等农作物，积极发展农业种植，推进农业现代化机械化，建设粮食作物种植基地。

（四）田园风光---休闲农业区

依托土沟村良好的区位优势，发展生态休闲产业。以无花果、桃、梨等水果种植为特色，打造具有自身特色的生态旅游项目。引导发展城郊休闲观光农业、休闲采摘、农事体验等附加值较高的乡村旅游业。

（五）滨水休闲---绿色生态保护区

依托土沟村良好的生态环境，对土沟村庄周围的生态林和水资源进行保护。

第九章 村庄建设规划

结合村庄地形地貌、居住习惯、地域文化、村庄建设脉络和街巷格局等，合理确定村庄总平面布局;提出公共空间的布局和建设要求;明确村庄内部道路的建设标准和断面形式。村庄居民点建设避开地质灾害隐患点、避让区，退让高压走廊、省道、县道、河流渠道水体等设施的距离应符合相关规定的要求，避免“沿路跑”等现象。

在村庄建设规划中，明确社区的布局及空间组织形式;确定村庄新建建筑的选址、退让、高度、面积等控制性内容;疏通村庄对内对外交通;强化公共服务设施、基础设施配套。按照上位国土空间规划确定的农村居民点布局和建设用地管控要求，在满足法律法规要求的前提下，尊重村民意愿，注重质量，合理确定村民住房规模、布局、强度、风貌等。

一、基础设施规划

落实上位规划和相关专项规划的要求，区县、镇域范围内统筹考虑基础设施布局，建立城乡一体的基础设施网络和共建共享。

本规划基础设施包括两个部分:村域基础设施及居民点基础设施。

（一）道路交通规划

1、过境交通

根据村庄产业发展及村民生产生活的需求，合理衔接对外交通，优化村庄内部道路系统。

提高村庄道路的通行能力，方便村庄与周边区域实现快速联系。规划延续原有的对外交通体系，以岚济路为对外交通联系通道，村庄主要道路为对外交通联系通道。

2、内部道路

对凹陷、质量状况不佳的道路进行整体质量提升，硬化率达到 90%，配备完善的道路配套设施，并对沿路景观风貌以及植物搭配进行指引。规划主要道路红线宽度 8-10 米，道路断面宽度为 6 米；次要道路红线 6 米，道路断面宽度为 4 米。

3、农村道路

整理完善现有农村道路，对路面质量较差以和断头路进行重点改造疏通，在村域范围内形成“菜畦型”网状硬化田耕路，断面宽度 3 米，硬化率达到 50%。

（二）农业设施

对于农业生产基础设施（包括水利设施、农田保护辅助设施等），根据村域内现有设施基础，完善沟渠灌溉体系，按照相关农业规划对农业生产设施进行改造提升。

（三）其他设施

村域内存在高压输电线，对高压走廊的距离应符合相关规定的要求，布设防护绿带，避免“沿路跑”等现象。

二、村庄风貌提升

土沟村居民点建设规划在尊重现状的基础上进行集中建设，整个社区由两条村庄主要道路与岚济路相连接，通过“和而不同”的建筑文化指引相互依存，创造层次丰富的、村民认同感较强的农村人居环境。

（一）居住区风貌

尊重群众意愿，突出人文历史、主导产业，按照“一村一格局”的要求，充分利用现有条件和设施，降低改造成本，对需要改造的现有建筑物墙体房屋和窗户进行统一设计和建设，形成格调一致的景观风格，尤其要对进村路和主巷道进行改造，为群众营造舒适、优美的居住环境。

（二）农房整治与改造

近期土沟村内建筑按保留、整治与拆除三种类型处置，保留近期新建的住宅与质量较好建筑；整治建筑质量尚可，但建筑外墙破旧、形象与建筑质量有待改善的住宅；拆除闲置危房。

1、保留现状建筑质量较好的建筑

该类农宅主要在保留建筑的基础上，对建筑色彩、屋顶、外立面、特色等方面进行改善，符合村庄整体风格，以粉饰墙面为主，并适当进行建筑节能改造。

2、整治现状建筑质量一般及较差的建筑

该类房屋质量较差，应遵循住户意愿，在规划指导下进行原址修缮改造。应对建筑墙体、屋顶、门窗等功能部件进行重点改造，改造过程中注重保持和营造村庄建筑特色。

3、拆除对人身安全、道路交通有影响的建筑

拆除村庄内部闲置的危房；拆除主要道路两侧影响景观效果的棚架和围墙，种植本土植物，恢复原有绿化景观。

（三）公共建筑建设以及公共服务设施配置

1、公共活动场所

规划在村庄内设活动场所，配置篮球场、健身设施、休憩座椅等设施，满足村民交往游乐的需求

2、养老设施

考虑到村庄人口老龄化的问题，充分依托村域西南县养老院，占地约 9400 平方米，对村庄内生活不能完全自理、日常生活需要一定照料的半失能老年人提供膳食供应、个人照顾、保健康复、休闲娱乐、日间托养服务等。

3、卫生室

村庄现状无卫生室。规划将卫生室与党群服务中心合建，配备基础医疗材料和医护人员，满足村内居民医疗卫生的基本要求，建筑面积约为 240 平方米。

4、餐饮商业设施

考虑到产业区内的工人以及村民的需求，在村庄居民点东侧规划了综合购物中心，餐饮商铺等；在靠近岚济路的周边规划了几处停靠点和饭店。

（四）建筑与用地管制

1、建筑管制

各类建筑翻建时原则上原拆原建，占压道路红线的要退出；

岚济路道路红线规划 60 米，两侧建筑后退道路红线不小于 45 米。

2、用地管制

新建多层建筑退己方地界按照国家有关规定退让建筑高度 0.75 倍，建筑连续长度不超过 100 米。

（五）建筑风貌指引

1、建筑色彩与材质

建筑色彩宜以灰色、白色为主调，红色涂料为点缀。建筑材质宜以红瓦，白、黄、土黄、赭石色涂料相结合，门窗采用深色或木纹合金材质。

2、建筑造型元素控制

采用红瓦双坡屋顶；墙面以白色涂料、灰砖为主，凹凸造型立面；门窗宜以深色合金框玻璃为主；设计多样的绿化景观。

三、绿化景观规划

主要是在现有环境基础上进行改造提升。依托村庄地势，整合村庄内闲置空间，打造多样化的绿地景观系统。

土沟村规划公共绿地共 0.59 公顷。其中，重点打造村口处的景观、绿化广场与组团绿化用地。在村庄居住组团内设置绿化、小品和硬化铺装，打造亲切宜居的景观环境。

（一）总体风貌特色

依托土沟村地处平原的地势平坦的特点，营造平原类、田园式、静谧型的自然与人文交融的一体化景观风貌特色

1、绿化系统

村庄绿化以观赏性、经济性都比较好的槐树为主，以落叶灌木、落叶乔木和常绿灌木为辅；田园绿化以林田为主，并辅以田头地埂、裸地荒野草本绿化，与村庄建筑风貌相协调，通过植被树木的合理搭配，形成四季有绿季相分明、层次丰富的村庄“点线面”绿化景观系统。

2、管控指标

2035年，绿地率达到35%以上。

（二）重要景观节点

1、村口景观

土沟村在村庄出入口设置村口景观节点;打造审美艺术氛围，以宽敞的集散空间为主要的“窗口”功能背景，在节点饰以展现村庄特色的文化雕塑、景墙等作为标志性建筑文化景观，增强游客吸引力和“乡愁”的记忆力，增加游客驻足的频度。

2、宅旁景观

宅旁绿化应充分利用屋旁宅间的空间，以小尺度绿化景观为主，见缝插绿，不留裸土，改善村民的生活环境品质;绿化种植结合空地形状自由布置，保持四季常绿、居所优美。

3、公共游园与广场

以广场和公共游园为村庄核心的绿地开敞空间，成为整个村庄公共活动的核心区域。选取“乡愁”记忆认同要素，作为景观营造文化主题;分类回收村庄搬迁剩余的建筑物“垃圾变废为宝，作为小游园景观塑造和文化遗产的重要素材;坐凳与标识设计选用废弃宅院的老旧木材和石材进行加工提高设施的在文化性和记忆性。

4、道路景观

道路景观的营造可视道路等级和两侧建筑物退红线距离，选择灵活多样的绿化栽植形式，使绿化和建筑形成疏密有致、相得益彰的空间关系。在村内主道路两侧，每侧栽植一行乔木行道树，并适当栽植灌木、草本植物，成为“乔灌草”群落。行道树栽植密度一般为4-6米一株。

5、田园果园公园化

农田、菜地有序种植，进行景观化引导，种植应季作物，形成良好的大地景观。村周边的果林公园化，增加生态林、果林的可进入性和趣味性，搭配开花植物，有景可观，把村旁林地建设成乡野公园

（三）绿化景观树种

土沟村绿化覆盖率30%以上，绿地系统分为滨水绿化、广场游园绿化和道路绿化三种类型，提出不同的树种配置建议。

1、滨水绿化

建议采用垂柳/五角枫+枫杨+黄菖蒲/千屈菜/芦竹的组合方式。

2、广场游园绿化

建议采用柿子/银杏/五角枫+樱花/海棠/紫丁香+草花的组合方式。

3、道路绿化

建议采用国槐/五角枫/白蜡。

四、市政设施规划

（一）竖向设计

竖向设计遵循的基本原则:尽量保留现状地形地貌,土方就地平衡和总工程量最小,有利于形成村庄特色景观。在竖向设计中,对自然地形进行合理的利用,使所确定的地坪标高能够满足生产、生活要求,有利于防洪及场地排水,并对村庄外的场地竖向控制高程相协调。

主要道路的竖向控制要求,道路竖向规划满足雨水、污水重力流管线收集排放要求。

（二）给水工程

1、水量预测

规划村庄常住人口 2050 人,综合用水指标选取 100L/人·d,估算生活综合用水量为 205m³/d。未预见水量包括市政用水、消防用水、道路绿化浇洒及管网漏失用水,该值按生活用水量的 20%计,未预见水量总用水量估算 41.0 m³/d,考虑预留一部分为畜禽饲养用水,综上,土沟村总用水量远期至 2035 年为 300 立方米/日。

2、水源

根据城乡发展一体化要求,结合村庄周边已有市政基础设施配套情况,土沟村采用集中供水的方式,供水水源来自大店水厂,结合村庄铺设管道进行供水。

3、管网布置

土沟村供水管线从村庄西侧沿路引入,其他供水干管沿村庄内部道路地下敷设。供水管网系统采用环状与枝状结合的管网系统,供水压力达到 0.25~0.30MPa,管网末梢地段控制压力不小于 0.15MPa。给水干管管径为 DN400,支线管径控制在 DN100。

农业生产:由灌溉水渠供水。

（三）排水工程

1、排水体制

排水体制采用雨污分流制。污水排入村域北侧污水处理厂统一进行污水处理。雨水按照“高水高排、低水低排”的原则，结合地形就近排放。

2、雨水工程

村庄污水收集与处理遵循就近原则，雨水应尽量利用现有管沟和地表径流，根据地势通过雨水管就近排放。

雨水设计流量采用小汇水面积暴雨径流计算公式：

$$Q=q.\Psi.F (L/s)$$

式中：Q——设计流量（L/s）；

q——设计暴雨强度（L/s.ha）

Ψ ——径流系数，采用 0.6；

F——汇水面积（ha）。

暴雨强度公式采用暴雨强度公式：

$$q=2819.094*(1+0.932lgP)/(t+14.368)^{0.808} (L/s.ha)$$

$$t=t_1+mt_2$$

其中：P——重现期，采用 1；

t₁——地面集水时间（min），采用 10min；

t₂——灌渠内流行时间（min）；

m——折减系数，管道采用 2。t——降雨历时（min）；

雨水系统:雨水排放采用短距离、多出口、分散就近的排放原则。根据村地形坡度及河流分布情况，雨水管道按地势敷设，分别以最短距离排入周围的河流水体中。

3、污水工程

根据预测的综合用水量，采用排放系数法预测污水量，综合污水排放系数取 0.8，道路、广场与绿地不计污水量，其中考虑地下水渗入量按 10%考虑。预测日平均污水量为 216.0 立方米/日。

4、排水设施

污水管网沿村庄主次要道路布置，在冻层以下敷设。污水主管管径为 DN600，污

水支管为 DN400 和 DN200。

雨水排放根据地形，采用雨水分区的排放方式。农业生区雨水就近排放消解。

5、排放标准

经村庄的污水处理池处理后，排入污水管网，处理后污水水质必须达到 1 级 A 以上，应符合《城镇污水处理厂污染物排放标准（GB189182002）》的有关规定，处理后回用于农田灌溉的污水应符合现行《农田灌溉水质标准（GB5084-2005）》的有关规定。

（四）电力工程

1、用电负荷

采用负荷密度法进行电力预测，村庄居住用地取 100KW/ha，公共服务设施用地取 120KW/ha，其他用地取 30KW/ha，按照负荷同时率取 0.8，补偿系数取 0.9。

规划预测远期用电负荷为：村庄用电负荷为 4.0 兆瓦。

2、电源选择

电源接自县电力公司的高压电变配电设施。

3、变配压器

土沟村村庄居民点内部规划供电变压器个数为 3 个，并结合村庄开发与建设规模适当增加变压器数量与容量。

4、电网

采用 380/220V 电力线输电入户，临时低压架空线整理改造，远期改造现有架空线路为地埋，沿住区主干道地埋敷设。低压供电半径控制在 500 以内，建议采用 BV-500V 绝缘导线，导线经电线线槽（内设区隔离备用回路的隔板，外涂防火涂料），沿墙明敷。

5、路灯照明

与公路交界处，路灯间距 60 米，灯杆错位设置。主、次道路设置间距宜为 50 米，次要道路灯具设置间距为 40 米。

（五）电信工程

电信管线地下敷设。有线电视覆盖率达到 100%，无线网络实现全覆盖。创新电信普遍服务，推进村庄互联网提速。加强商贸流通、供销、邮政等系统物流设施建设，开展电子商务进村，加大信息入户力度。

（六）热力燃气工程

1、热力工程

仍采用分户采暖方式，进一步完善分户采暖设施。对已有住宅及公建设施进行节能改造，提高房屋保温性能，避免能源浪费。使用节能减排家用锅炉、燃气壁挂炉、火炕（墙）、电能和太阳能等技术供热取暖设备。

2、燃气工程

近期以使用秸秆气化设备制气、压缩天然气（CNG）、灌装液化石油气（LPG）和沼气罐装液化石油气等分散供气方式为主。

远期采取集中供气方式，燃气管道由岚济路接入。生活用气量指标为 0.6 立方米/户·日。

（七）环境卫生

1、垃圾量预测

生活垃圾产生量按 1kg/人·d，土沟村村庄居住人口按 1960 人考虑，预测生活垃圾产生量为 196t/d

2、垃圾收集

规划区内生活垃圾全部采取容器化、密闭化方式收集。垃圾桶的设置应便于垃圾的分类收集，分类垃圾桶应有明显标识且易于识别，主要道路按 70m 间距设置标准垃圾箱。垃圾收集点的服务半径为 70 米，配置标准按 1 个垃圾桶（120 升）/40 人进行配置。

3、垃圾处理

每日由专门人员将各垃圾收集点的生活垃圾集中送至垃圾转运站，然后再统一转运至垃圾处理场。

4、公共厕所

土沟村布置公共公厕 1 座，位于在党群服务中心南侧。

5、道路保洁

主要道路保洁面积 90%以上，次要道路 80%以上，其他道路“门前包”。

第十章 防灾减灾规划

习近平总书记（2019）指出，充分发挥我国应急管理体系特色和优势，积极推进我国应急管理体系和能力现代化。

防灾减灾规划是是应急管理体系的重要组成部分。健全风险防范化解机制，从源头上防范化解重大安全风险。要加强风险评估和监测预警，加强对危化品、道路交通、消防等重点行业领域的安全风险排查，提升多灾种和灾害链综合监测、风险早期识别和预报预警能力。

加强综合防灾体系建设和管理，落实各环节责任和措施。要实施精准治理。坚持依法管理，运用法治思维和法治方式提高综合防灾的法治化、规范化水平。要坚持群众观点和群众路线，坚持社会共治，加强公益宣传，普及安全知识，培育安全文化。

一、综合防灾体系

结合岚济路以及村庄内主要道路形成便捷救援、快速疏散、高效指挥、能源齐备、医疗完善的村庄综合防灾减灾体系;采取多种灾害综合防灾预案,结合实际,因地制宜,保证重点。

二、消防规划

按照《城市消防站建设标准》第十一条规定:应以接到报警后五分钟内消防队可以到达责任区边缘为原则确定。

土沟村属于十字路街道消防责任区。

（一）消防栓设置

主要采取消防栓传统消防设施，布置间距不大于 120 米，沿道路设置则应靠近路口。同时鼓励家庭自备小型消防设施。

（二）消防通道

按照消防规范要求设置消防通道，不得在消防通道上设置妨碍消防车通行的固定路障。消防车道路宽度单车道不得小于 4.0 米，双车道不小于 7.0 米，当消防车道不能转通时，尽头必须设置长宽均不小于 12-18 米的回车道地，当消防车通道上空有障碍物

跨越道路时，路面与障碍物之间的净高不得小于 4.5 米。

（三）具体措施

1、土沟村新建、扩建和改建建筑的防火分区、防火间距和消防通道的设置，均应符合《农村防火规范（GB50039—2010）》中的有关规定。厂房、仓库、公共建筑和建筑高度超过 15 米的居住建筑的防火设计应执行现行国家标准《建筑设计防火规范（GB50016-2014）》规定。

2、村庄在村委会、广场及游园等公共区域设置普及消防安全常识的固定消防宣传栏；易燃易爆区域应设置消防安全警示标志。火源和气源的使用管理应符合农村建筑防火的有关规定

3、新建房屋建筑时应使用耐火处理，采用先进、安全的生活用火方式。

三、防洪排涝

土沟村的防洪标准按照能抵御 20 年一遇规划，排涝标准采用 10 年遇

四、抗震规划

1、抗震标准

村庄按照地震基本烈度 8 度设防，交通、市政、重要公共服务设施等生命线工程，按照 9 度设防。

2、疏散场地

广场、公园、绿地、户外体育活动场地、附近农田及地块内开敞空间，作为地震时的主要疏散场地。配置应急广播和照明系统。

3、疏散通道

规划岚济路及村庄主要道路为灾时的紧急疏散通道，任何单位和个人不得在抗震防灾规划确定的避震疏散场地和疏散通道上搭建临时性建（构）筑物或者堆放物资。

五、农业保险

完善农业保险制度。逐步实现“保险+期货”模式，进一步完善农业保险大灾风险分散机制。

六、人防工程

以《中华人民共和国人民防空法》为依据，按照“长期准备、重点建设平战结合”的方针，从实际出发，将人防建设与村庄规划相结合，统筹考虑人防总体防护与村庄防灾的要求。

战时主要通道与抗震疏散通道相同。规划结合村庄道路、抗震和人防规划的要求，设立村庄疏散通道，村庄主要疏散通道包括对外交通线、村庄主要道路等。

结合党群服务中心设置人防指挥中心。

第十一章 近期建设计划

村庄规划是一个循序渐进，逐步完善的过程。村庄规划内容能否顺利实施，涉及多方面因素：村庄集体及个体家庭的经济发展水平、影响村民生产生活问题的难易急缓、产业发展水平。根据村庄调研分析中村民生产生活需求的急缓，结合村庄经济发展条件，根据“宜居先行、乐活渐进、生态建设贯穿始终”的村庄建设时序安排理念，确定村庄规划分期时序安排。

按照“一次规划、分期实施、集中资金、量力而行”的思路，在村庄规划的统筹基础上，结合实际情况、资金水平、村民意愿等因素，提出近期建设实施计划。

一、指导思想

坚持农业农村优先发展，一切从农村实际出发，尊重农民意愿，尽力而为，量力而行，把当务之急的事一件一件解决好。发展富民乡村产业，多渠道促进农民持续增收。加强村庄基础设施和公共服务建设。

近期建设计划，正值将全面建成小康社会最后一年，最突出优先项目是村庄“短板”。要加大农村基础设施建设力度，提高农村供水保障水平，扎实搞好农村人居环境整治，提高农村教育质量，加强农村基层医疗卫生服务，加强农村社会保障，改善乡村公共文化服务，治理农村生态环境突出问题。

二、计划目标

近期建设期限：2020年-2025年。近期建设是为村庄远期发展做好基础准备，

拟对现行土地利用规划进行适当调整，集约村庄用地，优化村庄建设用地布局。

到2025年，近期建设涉及生态修复、农田整治、拆旧复垦、产业发展、基础设施和公共服务设施建设、人居环境整治等六个方面，重点推进水体和林地的生态修复工程，并进行土地整治，高标准农田建设，提升耕地亩产能力，同时促进村庄产业发展，加强基础设施和公共服务设施建设，提升人居环境品质。

1、生态修复

完成村庄生态保护和修复的空间界定，完成生态林初步改造；启动水库、沟渠水系生态修复工程，包括水质治理、驳岸整治等。

2、农田整治

优化基本农田的地类，将村庄永久基本农田控制范围内不符的地类进行恢复；对于无法恢复的，并予以补划。推动建设高标准农田，促进村庄经济健康发展。

3、人居环境整治

建设小型绿地与停车场，增加绿色开敞空间，推动村庄环境卫生提升改造。推动村庄入口景观打造、公共空间以及村庄景观环境的提升。

4、公共设施建设

新建党群服务中心，布置文化活动站、警务室、卫生室、农业科技站等，保留幼儿园，结合社区配套商业设施，新建便民超市、饭店、电商服务中心等，为村民生产生活、村庄发展提供服务。

5、基础设施建设

新建小型污水处理站、垃圾收集点，启动给排水、燃气、热力管网建设，推广陶瓷太阳能技术应用。整治修建现状道路，改善村庄环境。

6、产业发展

建设用地复垦，完善农田水网设施系统，推进特色蔬菜、水果种植，启动发展农业体验项目；积极发展乡村旅游，加强乡村特色餐饮、民俗体验等三产服务业发展。

第十二章 实施保障措施

为全面贯彻省、市关于加强村镇规划建设工作的要求，切实做好十字路街道办事处村庄规划编制工作，推动村镇有序建设和协调发展。

坚持莒南县指导、十字路街道办事处为主，土沟村村庄规划实施的基本思路，以人为本，尊重群众意愿，促进城乡协调和可持续发展。

一、责任机制要健全

（一）土沟村村庄规划编制主体为莒南县十字路街道办事处，具体实施主体为土沟村村民委员会。

（二）本规划经莒南县自然资源和规划局批准后，将规划成果及时进行公示公告，已引导公众参与，接受全体村民的质询与监督。

（三）建立健全村党组织和班子队伍管理制度，提高组织协调、管理服务和帮助村民增收致富的能力；增强应对和解决突发问题的能力与控制重险、大事件的能力。进一步完善领导班子议事规则和科学民主的决策机制，建设高素质的干部队伍，为规则的顺利实施提供组织保障。

（四）严格保护耕地与永久基本农田，建立有效的耕地占补平衡制度与基本农田保护责任制度；严格村庄各项建设活动审批，村内各项建设活动均要报到土沟村村委会、十字路街道办事处及县自然资源和规划局等相关部门审批，严禁违法建设。

（五）严格处理闲置土地。对于闲置土地，村委会可反应给上级主管部门，并由主管部门或村委依据相关法律收回土地；严格用地监督，村委会及时公开全村用地计划及实际利用情况。

二、资金落实要保障

（一）以农村宅基地改革为切入点，充分发挥城乡建设用地增减挂钩政策在统筹城乡发展、促进乡村振兴的杠杆作用，在六组农村发展用地的同时，积极探索增减挂钩指标交易，将节余建设用地指标有偿高效配置到中心城镇，既解决城市发展用地不足问题，也为新农村建设提供了资金来源，可以有效支撑乡村振兴战略加快推进。

（二）广泛吸收社会资金，形成多渠道、多层次、多元化的投入保证机制，积极

探索个人资本参与、企业投资经营、业主承包开发、共同投资管理办法，吸纳社会资金参与村庄建设及产业发展。

（三）按照“围绕产业建新村、围绕新村报项目、整合项目聚资金、集中资金办大事”的原则，实施资金和项目整合政策，重点对安置区及特色农业体验园的交通、水利、电力等基础设施建设给予倾斜，对社会公益事业建设也要予以倾斜。

（四）严格资金使用审查，安置区建设和集体产业建设资金的申请和使用必须以项目为载体，实行专款专用，做到涉农专项资金流向哪里，审计和监督的关口就移向哪里。

三、设施建设要优先

公共服务和基础设施是村庄经济社会发展的重要支撑，目标要求要明确。要以整体优化、协同融合为导向，统筹存量和增量、传统和新型公共服务和基础设施发展，打造集约高效、经济适用、智能绿色、安全可靠的现代化村庄公共服务和基础设施体系。

四、公众参与

充分发动公众参与规划实施监督，按照以人为本的原则，确保村民的知情权、参与权和收益权，同时让社会各界充分了解村庄土地利用规划的重要作用。规划过程中积极听取村民意愿，提高公众参与度，向公众通报有关地块变化信息，向公众展示土地利用总体规划成果，征集公众意见。适时制定村规民约，以通俗易懂的语言宣传村土地利用规划。

五、规划实施监督

（一）耕地和永久基本农田保护。永久基本农田保护比例较高，对于村庄范围内耕地与永久基本农田保护的主要责任人在种粮以及提高耕地质量上表现优越的，予以奖励。

（二）土地集约节约利用，对于积极主动配合拆迁安置提高土地节约集约利用水平的村民，予以奖励。

（三）生态环境保护。规划对生产、生活、生态空间分别做了区分，实施后有利于提高村民的生产生活水平，对于破坏村庄生态环境的行为，予以惩罚

（四）在村庄规划实施中，要做好现有土地资源的权产登记工作，核实集体所有土地和个人使用土地的数量、质量、分布、用途，查清各土地使用者的权属状况。规划实施后土地权属必须依据现有法律、法规和政策，充分考虑当地村内土地利用条件和村民的土地经营习惯，本着“尊重历史、照顾历史、有力生产、有力稳定”的原则，合理调整，以便协调村民的土地利用关系。合理分配土地，才能达到改善土地利用条件，降低经营成本，适应农业现代化和城镇化的要求，提高经营管理效率的目标。

附表一：规划控制指标表

序号	指标	规划现状	规划目标	变化量（%）
1	户数	706	700	-0.85%
2	户籍人口数（人）	2021	1960	-3.02%
3	常住人口数（人）	2000	2050	2.50%
4	村庄建设用地面积（公顷）	72.65	60.16	-17.19%
5	户均宅基地面积（m ² ）	494.57	97.47	-80.29%
6	人均村庄建设用地面积（m ² ）	306.57	232.40	-24.19%
7	公共服务设施用地（公顷）	3.99	8.20	105.51%
8	生态保护红线面积（公顷）	--	--	--
9	永久基本农田保护面积（公顷）	181.84	181.84	0.00%
10	耕地保有量（公顷）	191.03	203.84	6.70%
11	林地保有量（公顷）	18.05	17.54	-2.84%

附表二：国土空间结构调整表

地类			基期：2020年		远期：2035年		规划期内增减	
			面积	比例	面积	比例	面积	比例
农 林 用 地	耕地	水田	0.00	0.00%	0.00	0.00%	0.00	0.00%
		水浇地	4.98	1.60%	17.04	5.49%	12.07	3.89%
		旱地	186.06	59.92%	186.80	60.16%	0.74	0.24%
		小计	191.03	61.52%	203.84	65.64%	12.81	4.12%
	园地	果园	2.47	0.79%	2.32	0.75%	-0.15	-0.05%
		茶园	0.00	0.00%	0.00	0.00%	0.00	0.00%
		其他园地	0.00	0.00%	0.00	0.00%	0.00	0.00%
		小计	2.47	0.79%	2.32	0.75%	-0.15	-0.05%
	林地		18.05	5.81%	17.54	5.65%	-0.51	-0.17%
	草地		0.00	0.00%	0.00	0.00%	0.00	0.00%
	其他 农 用 地	设施农用地	7.01	2.26%	7.57	2.44%	0.56	0.18%
		农村道路	3.44	1.11%	3.73	1.20%	0.29	0.09%
		田坎	0.00	0.00%	0.00	0.00%	0.00	0.00%
		坑塘水面	11.71	3.77%	11.64	3.75%	-0.07	-0.02%
		沟渠	3.36	1.08%	3.34	1.08%	-0.02	-0.01%
小计		25.53	8.22%	26.28	8.46%	0.76	0.24%	
合计		237.07	76.35%	249.98	80.50%	12.90	4.16%	
建 设 用 地	村庄 居 住 用 地	村庄宅基地	34.92	11.24%	6.82	2.20%	-28.09	-9.05%
		城镇住宅用地	0.00	0.00%	0.00	0.00%	0.00	0.00%
		村庄公共服务 设施用地	3.99	1.28%	8.20	2.64%	4.21	1.36%
		村庄生产服务 设施用地	0.00	0.00%	0.00	0.00%	0.00	0.00%
		村庄基础设施 用地	0.06	0.02%	0.17	0.05%	0.11	0.03%
		村庄公园与绿 地	0.17	0.06%	0.59	0.19%	0.41	0.13%
		小计	39.14	12.61%	15.78	5.08%	-23.36	-7.52%
	中小学用地		0.00	0.00%	0.00	0.00%	0.00	0.00%
	幼儿园用地		0.47	0.15%	0.34	0.11%	-0.13	-0.04%
	村庄游览接待用地		0.00	0.00%	0.00	0.00%	0.00	0.00%

	村庄工业用地	20.65	6.65%	20.43	6.58%	-0.23	-0.07%
	村庄物流仓储用地	0.23	0.07%	5.42	1.74%	5.19	1.67%
	村庄道路用地	1.46	0.47%	2.06	0.66%	0.60	0.19%
	区域基础设施用地	10.10	3.25%	14.01	4.51%	3.92	1.26%
	特殊用地	0.60	0.19%	0.60	0.19%	0.00	0.00%
	采矿盐田用地	0.00	0.00%	0.00	0.00%	0.00	0.00%
	留白用地	0.00	0.00%	1.53	0.49%	1.53	0.49%
	合计	72.65	23.40%	60.16	19.37%	-12.49	-4.02%
自然 保 护 保 留	湿地	0.00	0.00%	0.00	0.00%	0.00	0.00%
	其他自然保留用地	0.79	0.25%	0.38	0.12%	-0.41	-0.13%
	陆地水域	0.00	0.00%	0.00	0.00%	0.00	0.00%
	保留海域海岛	0.00	0.00%	0.00	0.00%	0.00	0.00%
	合计	0.79	0.25%	0.38	0.12%	-0.41	-0.13%
总计		310.52	100.00%	310.52	100.00%	0.00	0.00%

附表三：近期建设项目表

附录 3：近期建设项目表									
项目类型	项目名称	空间位置	用地面积m ²	建筑面积m ²	资金规模（万元）	筹措方式	责任主体	协作部门	建设方式
生态修复	河道整治	村庄东侧	3000	-	150	拨款	街道办	环保管理部门	新建
农田整治	观光农田建设	村庄南片区	65000	-	100	拨款	街道办	农业农村部门	新建
拆旧复垦	建设用地复垦	周边违章建设，老旧危房	2200	-	100	拨款	街道办	国土管理部门	新建
公共服务设施建设	党群服务中心	村庄中部	4300	0.13 万	200	拨款	街道办	街道办	新建
	村民大舞台	村庄中部	400	200	5	拨款	村委会	街道办	新建
	健身场地	村庄中部	0.1 公顷	-	10	拨款	村委会	街道办	改造
	公共厕所	党群服务中心南侧	100	60	5	拨款	村委会	街道办	新建
基础设施建设	修建停车场	村庄内部	600	-	8	自筹	村委会	街道办	新建
	太阳能路灯	主要道路	-	50 盏	12	自筹	村委会	街道办	新建
人居环境整治	村庄绿化广场	党群服务中心东侧	4.2 公顷	-	60	自筹	村委会	街道办	新建

村口标识整治	村庄入口	-	-	20	自筹	村委会	街道办	新建
合计				670				

附录一:村庄规划入户问卷访谈调查告知书

尊敬的村民先生/女士好

为深入贯彻落实《中共中央、国务院关于建立国土空间规划体系并监督实施的若干意见》，加快构建全省统一的国土空间规划体系并监督实施，充分发挥国土空间规划在全省规划体系中的基础性作用，推动党中央各项决策部署落实落地;为实现“走在前列、全面开创”提供空间保障。我们正在进行规划设计《莒南县十字路街道土沟村村庄规划》（2020年-2035年），对贵村的建设现状和未来发展进行专门调查调研，以便更好地完成这项工作。

本调查是在莒南县人民政府的领导下，在自然资源局统一安排下进行的，并得到十字路街道办事处和所在村委会的大力支持。其主要目的是为了了解村庄发展建设中存在的问题，制定出符合村庄发展规划，也是关乎到每一个村民切身利益的头等大事。

本问卷为编制村庄规划之用，其数据只用于统计分析，没有任何商业或其他用途。同时我们承诺:保证遵守调查道德，绝不泄露提供者的任何秘密。如有需要，本调查成果可以共享。恳请您能在百忙之中帮助我们完成此次调查。本调查表是按选择抽样和随机抽样的方法呈送给您的，真诚希望得到您的帮助。

特此告知，谢谢!

附录二:村庄规划村民问卷调查表

村庄规划村民问卷调查表

尊敬的一村村民朋友：

您好，为了推动一镇城乡统筹和村庄规划建设，我们即将开展村庄规划的编制工作，为了充分征求您的意见，我们特开展本次问卷调查活动。

您的意见将作为贵村规划的重要参考，请您认真填写，并在相应的横线中填写答案。我们采取匿名调查方式，并将严格对您的回答保密，请放心填写。为了保证问卷的准确性，请您在填写问卷中不要与他人交流，独立填写问卷，表达自己的观点意愿，谢谢！

*** 1.您的身份:**

- A.村支两委成员 B.村民代表 C.组长 D.乡贤

*** 2.您的年龄:**

- A. 18岁以下 B.18-35岁 C. 35-55岁 D. 55岁以上

*** 3、您家里共有几人:**

- A.1人 B.2人 C.3人
 D.4人 E.5人 F.6人以上

*** 4、您的家庭年收入大概是:**

- A.5000元以下 B.5000-1万元 C.1万-3万元 D.3万-5万
 E.5万-10万元 F.10万元以上

*** 5、您的家庭收入来源主要来自:**

- A、农业收入 B、外出打工 C、经商收入 D、企事业单位工资
 E、村集体分红 F、其他 (请具体填写)

* 16.您希望本村的特色资源（历史文化资源、自然资源等）应如何保护或利用？

- A.修缮保护 B.修建休闲设施 C.进行旅游开发 D.维持原样 E.其他
供村民使用

* 17.您觉得本村的环境状况怎么样？

- A.很好 B.一般 C.污染 D.严重污染

* 18.污染主要来源有:

- A.空气污染
B.水污染
C.生活垃圾污染
D.农业化肥污染
E.噪声污染
F.工厂污染
G.其他

19.您家的宅基地面积为（ ）平方米，房屋建筑面积为（ ）平方米，层数（ ）层。

20.您对村庄规划和未来发展有什么意见和建议？

附录三:土沟村规民约

一、爱护花草树木，是每个村民的职责。凡破坏村中花木者，除照价赔偿外，两年内无评选道德楷模资格。

二、热爱家园，人人有责。凡在指定地点和规定时间以外，禁止乱扔垃圾，违者当年无评选道德楷模资格。

三、坚决实行“一户一宅”制度。凡建房者必须由全体党员、村民代表两委干部参加的“三合一”大会同意后办理相关手续，并向村集体无偿交出原旧房后方可动工建新房。

四、严格执行村庄规划。凡村庄规划不准建房的区域，一律不得进行各类建设。如确需建房，经村代会同意后，按村庄规划和有关规定程序报批。

五、个人建房不得损害他人利益。凡因建房前产生的纠纷，在村两委协调无果的情况下，一律上报上级有关部门。经核定审批后，则按批准的标准进行建房。

六、遵纪守法，坚决保护基本农田和生态环境。共同建设社会主义新农村。