

# 莒南商务

莒南县商务局

2017年7月26日

## 关于上半年全县商务运行情况的通报

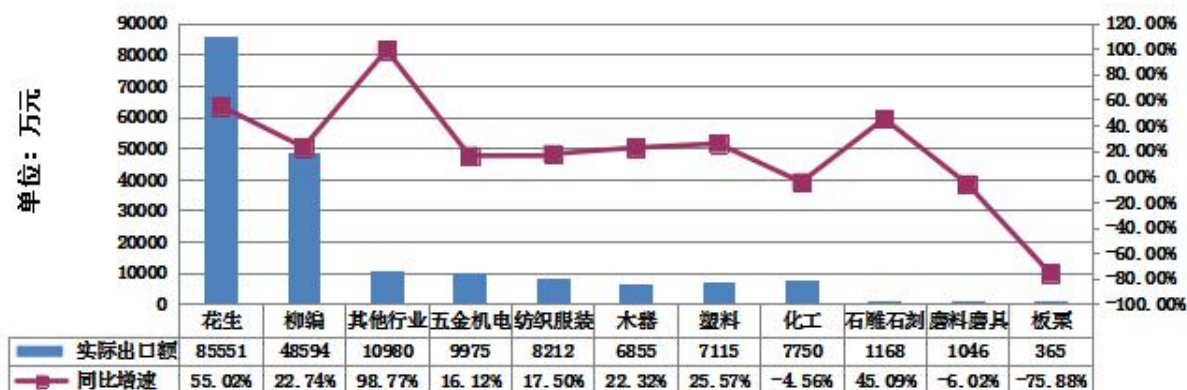
上半年，全县商务运行总体保持平稳向好态势。消费市场运行平稳，对外贸易稳中有进、进中向好。

### 一、对外贸易

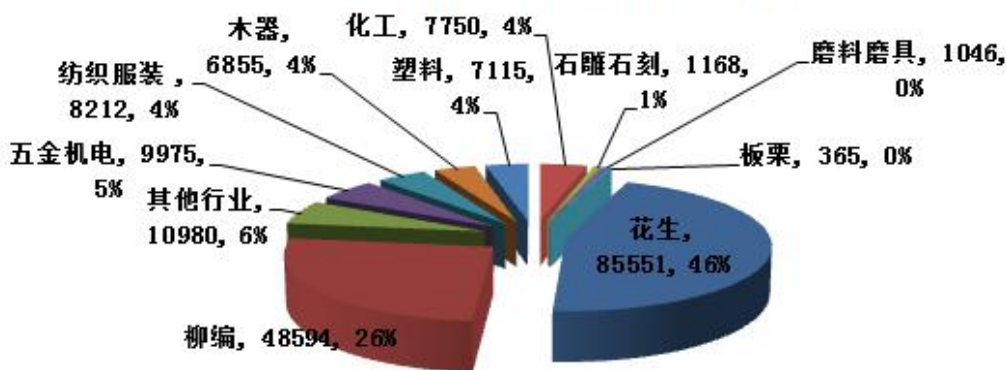
全县上半年实现外贸进出口总额 28.2 亿元，居全市第 4 位，同比增长 31.8%，高于全市 9 个百分点。其中，出口 19.0 亿元，居全市第 4 位，增长 34.6%，高于全市 8.2 个百分点；进口 9.2 亿元，居全市第 4 位，增长 26.4%，高于全市 11 个百分点。

（一）出口商品方面。除化工、板栗等行业出口出现下降外，其他行业均实现两位数增幅。其中，花生行业实绩出口企业 48 家，整体出口 8.6 亿元，同比增长 55.0%，占全县出口 45.6%；草柳编行业实绩出口企业 47 家，较上个月增加 2 家，出口 4.86 亿元，同比增长 22.7%，占全县出口 26.0%；五金机电实绩出口企业 14 家，出口约 1 亿元，同比增长 16.1%，占全县出口 5.3%。

## 各行业实际出口额及增速

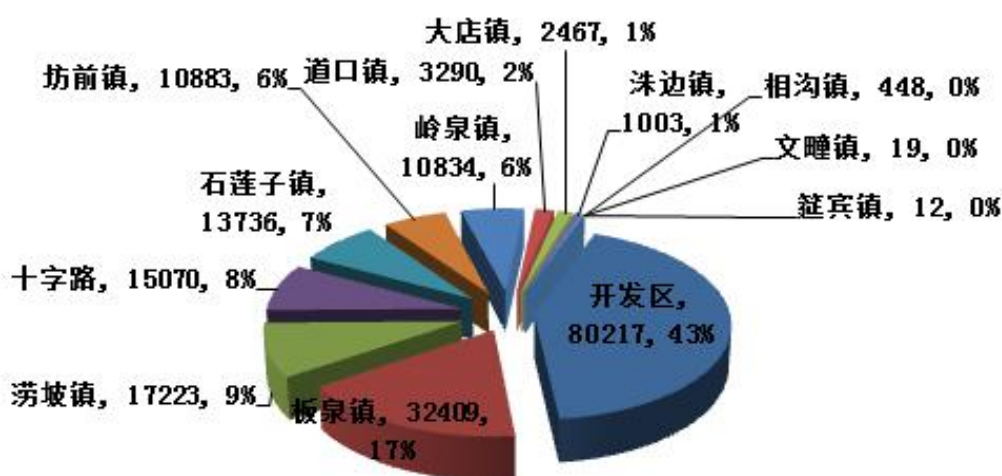


## 各行业实际出口额及占比

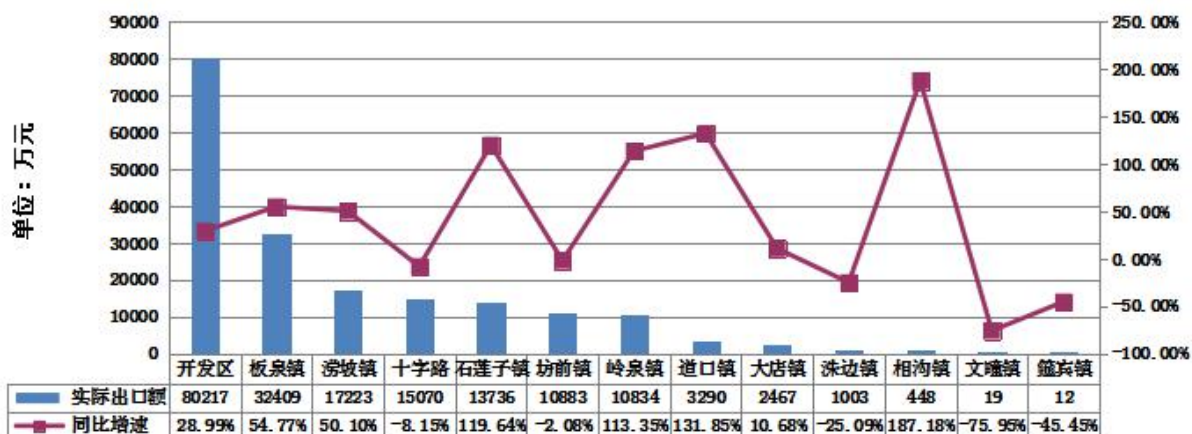


(二) 镇域(园区)方面。出口排名前5位为经济开发区(出口8.02亿元,占全县出口的43%)、板泉镇(3.24亿元)、涝坡镇(1.72亿元)、十字路街道(1.51亿元)、石莲子镇(1.37亿元),除十字路街道外,均实现两位数以上的增幅,总计实现出口13.08亿元,占全县出口总额的84.5%。

### 各镇街（开发区）实际出口额及占比



### 各镇街（开发区）实际出口额及增速



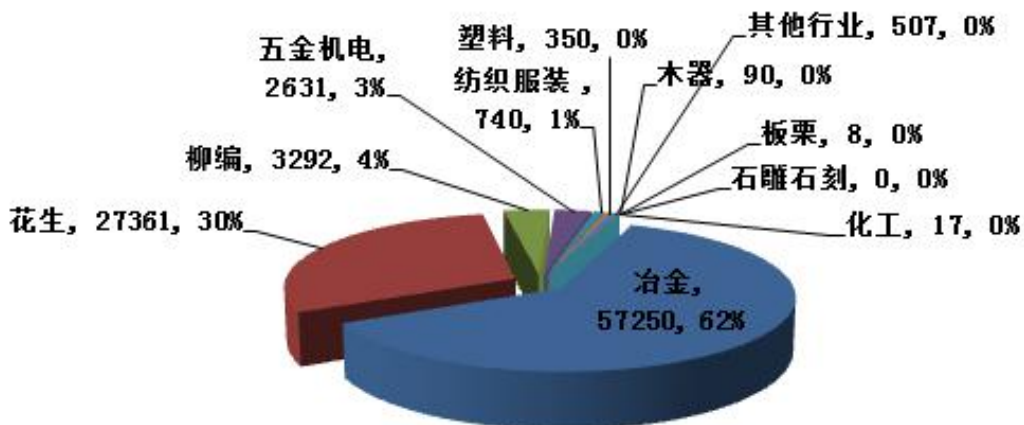
（三）重点企业方面。出口前 20 位企业除阜丰发酵有限公司外均保持正增长，出口前 5 位企业嘉世通粮油（1.31 亿元）、福群食品（0.91 亿元）、阜丰发酵（0.72 亿元）、碧海包装（0.71 亿元）、淇岔河花生（0.70 亿元），分别增长 58.0%、127.4%、-4.6%、11.2%、97.8%，5 家累计出口 4.34 亿元，占全县出口 23.2%，对全县出口支撑作用明显。

## 上半年出口前十位企业排名表

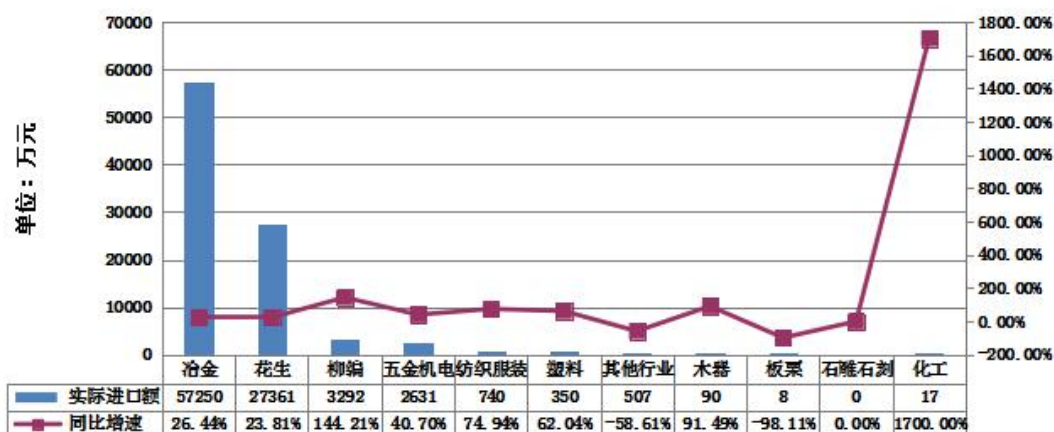
企业名称	出口额（万元）	去年同期（万元）	同比
山东嘉世通粮油有限公司	13132	8310	58.03%
莒南县福群食品有限公司	9060	3983	127.46%
山东阜丰发酵有限公司	7169	7514	-4.58%
山东碧海包装材料有限公司	7114	6397	11.21%
莒南县淇岔河花生食品有限公司	6972	3524	97.84%
莒南县三园花生加工厂	5456	1523	258.19%
山东龙窝工艺品制品有限公司	5090	2736	86.04%
莒南杜邦粮油食品有限公司	4805	3327	44.42%
莒南县开冰粮油食品有限公司	4708	2895	62.63%
临沂市长荣木业有限公司	4596	4592	0.09%

（四）进口方面。进口商品结构较为单一，仍以镍铁矿石、花生等资源原料型商品为主。受市场利好和原料出口国政策放开影响，鑫海科技红土镍矿进口 5.73 亿元，增长 26.4%，占我县同期进口总量的 62.1%。以金胜粮油（进口 1.3 亿元）等骨干企业为主的花生行业进口 2.7 亿元，增长 23.8%，占全县进口的 30.0%。

### 各行业实际进口额及占比



## 各行业实际进口额及增速



## 上半年进口前十位企业排名表

企业名称	进口额 (万元)	去年同期 (万元)	同比
山东鑫海科技股份有限公司	57250	45279	26.44%
山东金胜粮油集团	13004	13616	-4.49%
山东兴泉油脂有限公司	3460	670	416.14%
莒南县宏翔工艺品有限公司	3006	937	220.81%
山东玉皇粮油有限公司	2804	2404	16.64%
山东绿地食品有限公司	2619	36	7175.00%
山东嘉世通粮油有限公司	1879	2261	-16.90%
莒南四海花生食品有限公司	1699	936	81.52%
山东碧海包装材料有限公司	1440	1345	7.06%
山东特恩斯电子有限公司	1162	922	26.02%

## 二、商贸流通

上半年，全县实现社会消费品零售额 65.2 亿元，同比增长 10.1%。6 月份，监测的 9 大类生活必需品价格运行月环比表现为“四降五平”。其中肉类、鸡蛋、蔬菜、水果价格下降，环比分别下降 3.7%、4.2%、10.8%和 12.5%。6 月生猪收购价格继续下跌，由于收购价格难见涨势，天气炎热又增加生猪养殖成本与风险，前期压栏的部分超重猪进入流通市场，受终端需求不足影响，猪肉价格也随之下滑。蔬菜价格下降幅度增大，露天应季蔬菜上市品种、供应数量明显增



加，成本下降带动价格下滑。粮食类、食用油类、食糖、食盐、奶制品价格较上月环比持平。

### 三、利用外资和对外经济合作

全县上半年实际利用外资 496 万美元，为山东君乐置业有限公司出资到位，居全市第 9 位。在手项目为山东君乐置业投资方香港君乐集团将投资 7.8 亿元（1.13 亿美元）建设集休闲健身、娱乐、购物、餐饮一站式城市综合体项目，即将进入土地招拍挂程序。目前暂无实际赴境外投资。

下一步，全县要认真贯彻落实上级各项促商务发展的政策措施和县委、县政府重要决策部署，全力推动商务领域新旧动能转换。外经贸方面，要进一步优化外贸发展环境，解决外贸发展中难点，调整贸易结构，加快外贸转型升级。外资工作要以“三引一促”为抓手，着力引进优质外资项目，促进我县产业结构性优化升级。外经工作要健全风险防控机制，深度融入“一带一路”战略，促进富余产能安全高效走出去。商贸流通方面，要大力发展“互联网+”新兴业态，培育县域经济发展新动力，全力突破电商扶贫，做好城区商业网点规划等民生工程，以规划引领科学发展。

---

抄报：县委、县人大、县政府、县政协、市商务局、临沂海关、临沂出入境检验检疫局、市贸促会

抄送：莒南经济开发区，临港产业园，临港物流园，各镇街党（工）委、政府（办事处），县直各部门

---

共印 200 份