

01

规划背景

- 政策背景
- 规划依据
- 规划原则
- 规划范围期限
- 技术路线

1.1 政策背景

国家层面提出乡村振兴战略总体要求，明确村庄规划定位，对村庄规划工作做出指引；

山东省层面明确村庄规划编制要求，要求2020年所有县、市、区的村庄规划全覆盖；

其中，山东省自然资源厅关于全面开展市县国土空间总体规划工作的通知中明确了“**国土空间规划编制过渡期内，位于总体规划中心城区范围外的土地，符合土地利用总体规划，不违反城乡规划强制性内容和基本原则的，可结合村庄规划的编制妥善处理。**”



1.2 规划依据

□ 法律法规规章

- 《中华人民共和国城乡规划法》(2019修正)
- 《中华人民共和国土地管理法》(2019修正)
- 《中华人民共和国土地管理法实施条例》
- 《中华人民共和国环境保护法》
- 《基本农田保护条例》
- 《山东省城乡规划条例》
- 《中共中央国务院关于建立国土空间规划体系并监督实施的若干意见》(中发〔2019〕18号)
- 《中央农办农业农村部自然资源部国家发展改革委财政部关于统筹推进村庄规划工作的意见》(农规发〔2019〕1号)
- 《自然资源部办公厅关于加强村庄规划促进乡村振兴的通知》(自然资办发〔2019〕35号)
- 《山东省自然资源厅关于全面开展市县国土空间总体规划工作的通知》(鲁自然资字〔2019〕61号)

□ 技术标准导则

- 《土地利用现状分类》(GB/T21010-2007)
- 《基本农田划定技术规程》(TD/AT1032-2011)
- 《村庄整治技术规范》(GB50445-2008)
- 《山东省建设用地控制标准执行(2019年版)》
- 《山东省村庄建设规划编制技术导则》
- 《山东省村庄规划编制技术要点》
- 《美丽村居乡村风貌规划指引》
- 《美丽村居村庄设计导则》
- 《美丽村居建设导则》
- 《山东省村庄规划编制导则》(试行)

□ 本规划上位规划及相关资料及规划

- 《莒南县相沟镇总体规划(2014-2030年)》
- 《莒南县相沟镇土地利用总体规划(2006-2020年)》
- 规划范围内的三调数据(2019年10月份)
- 其它相关规划或文件

1.3 规划原则

多规合一、统筹安排

•落实上位国土空间规划要求，整合村庄土地利用、村庄建设、产业发展等相关规划，合理确定村庄发展定位，统筹安排村庄生产、生活和生态空间。

保护生态、绿色发展

•加强对各类生态保护地、地址遗迹、水源涵养区和优质耕地等的保护，整体推进山水林田湖草综合整治和生态修复，实现绿色发展、高质量发展。

优化布局、节约集约

•优化村域国土空间保护利用格局，盘活利用村庄闲散用地，合理安排农村居民点建筑布局，提升土地资源节约集约利用水平。

尊重民意、简明实用

•规划编制应体现民主主体地位，充分征求群众意见，保障村民的知情权、参与权和监督权；规划成果应简明扼要、通俗易懂，便于村民接受和执行。

1.4 规划范围期限

□ 规划范围

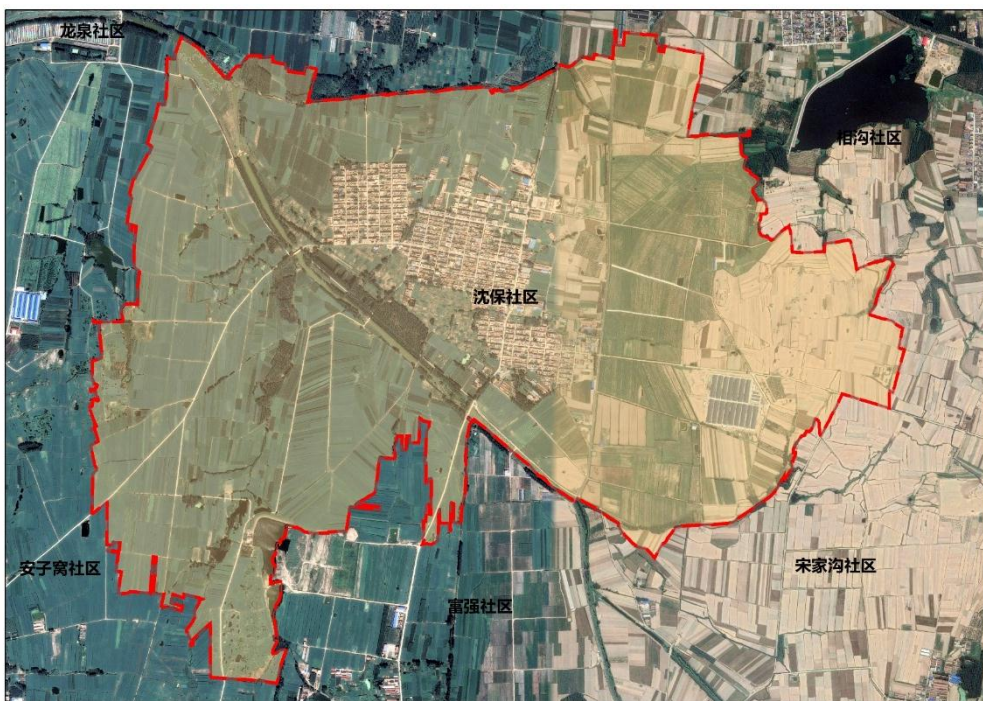
本次村庄规划范围为**沈保社区**全域行政范围，包含东沈保村、中沈保村、西沈保村，总用地面积为**506.54公顷**。

□ 规划期限

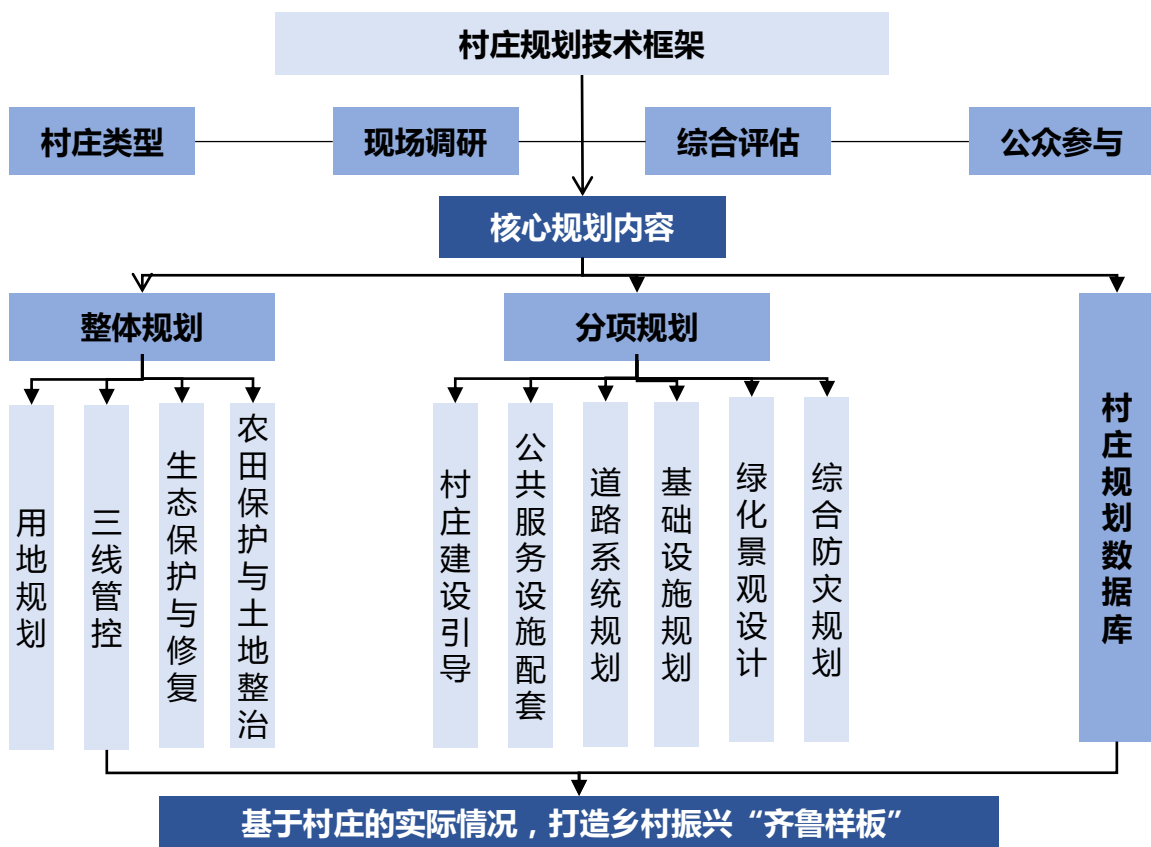
本规划期限为2020至2035年；

近期至**2025年**；

远期至**2035年**；



1.5 技术路线



02

项目概况

- 区位条件
- 自然资源条件
- 建设特征
- 现状用地分析
- 相关规划解读

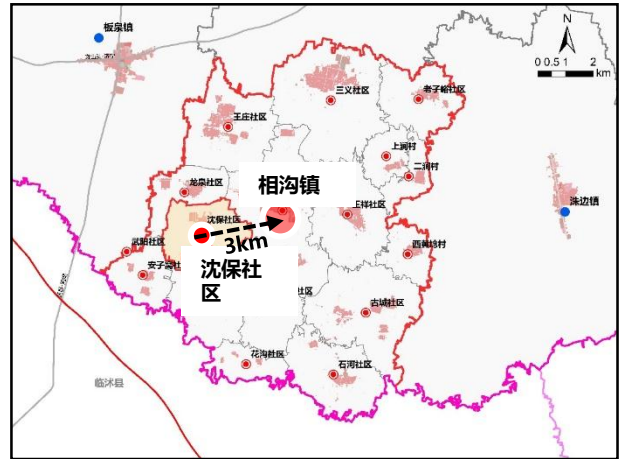
2.1 区位条件

□ 地理区位



相沟镇在莒南县的区位图

相沟镇位于县城西南13公里处，北与县城驻地十字路镇接壤，东与洮边镇相接，南与临沭县交界，西与板泉镇毗邻。



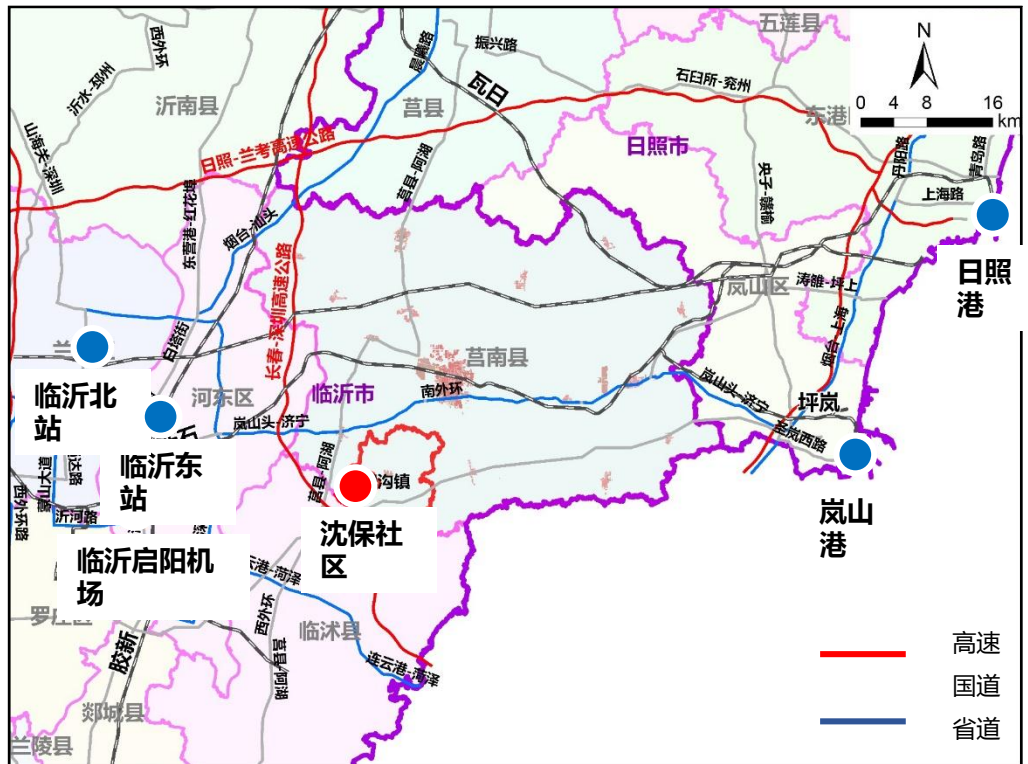
沈保社区在相沟镇的区位图

沈保社区位于相沟镇镇区西南侧3公里内，北临龙泉社区，南临富强社区，西与安子窝社区毗邻。

2.1 区位条件

交通区位

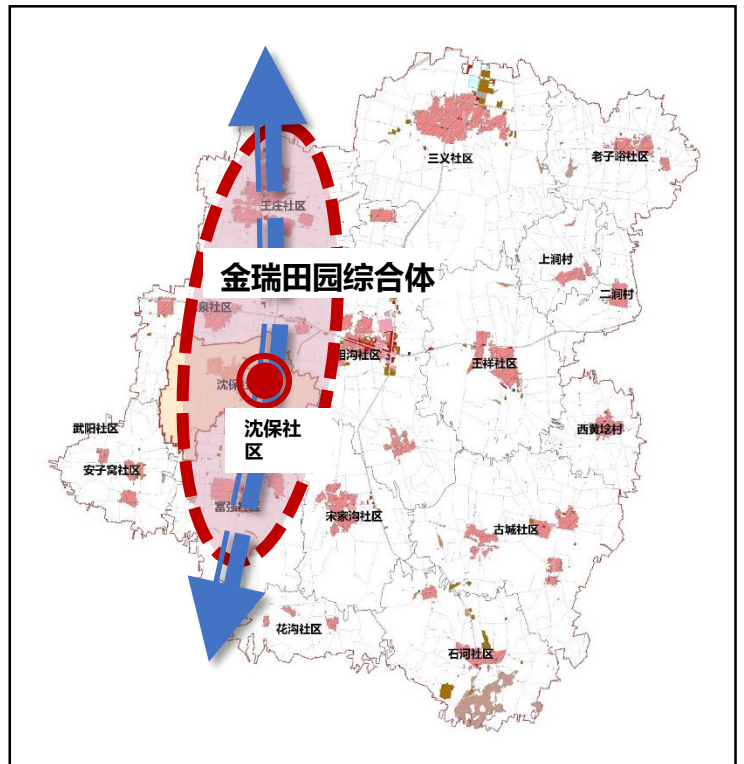
- 相沟镇交通条件优越，北靠国道518和“岚山头—济宁”省道，东邻“莒一新”公路，省道S38南北向横穿相沟镇内部，西近“莒县—阿湖”公路。“土一仓”、“板一团”公路在镇域内交汇。
- 西距临沂启阳机场35公里，东距岚山港60公里，日照港80公里，南距连云港100公里。



2.1 区位条件

□ 产业区位

相沟镇基于厚实的农业基础，打造“薯乡文化”定位为“地瓜之乡”，**金瑞田园综合体**是以**农业**为基础的产业板块，面积为**2万亩**，沈保社区有处于**核心位置**，北至王庄社区，南至富强社区，以南北向的富王路为发展轴线，沈保社区南侧形成蓝莓种植区，北侧以樱桃种植、果园、养鸡等产业为主。

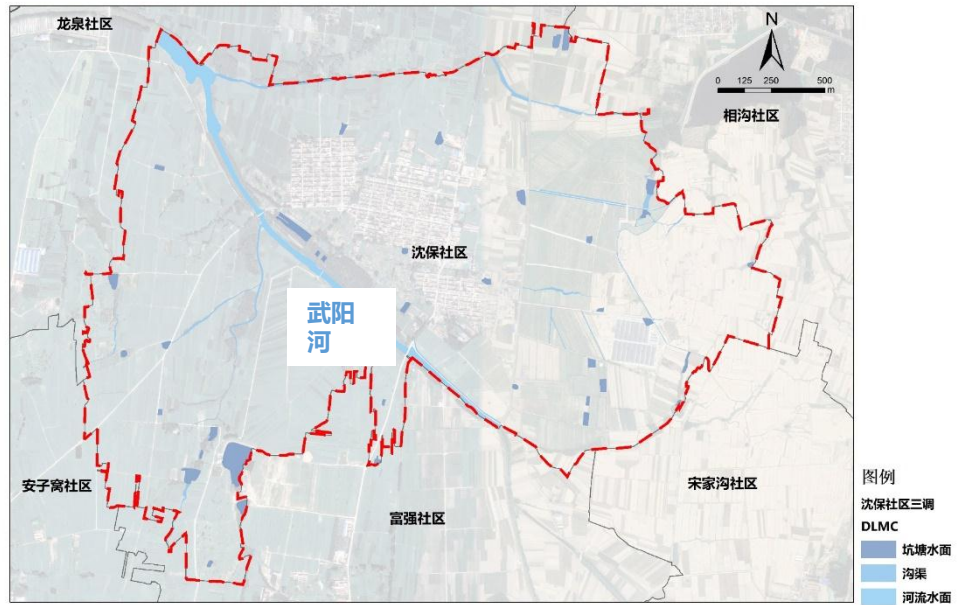


2.2 自然资源条件

□ 河流水域

根据三调数据显示，沈保社区规划范围内陆地水域面积共**20.23公顷**，占比**4.0%**；

西北-东南方向横穿一条**武阳河**，村庄内无水库。

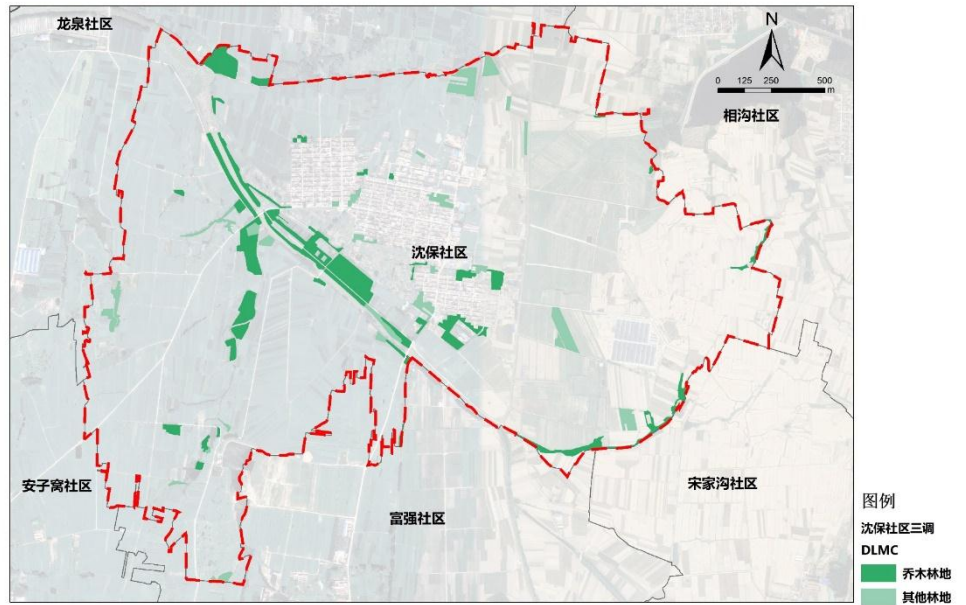


2.2 自然资源条件

□ 林地

根据三调数据显示，沈保社区规划范围内林地面积共**27.85公顷**，占比**5.5%**；其中乔木林地18.95公顷，其他林地8.90公顷。

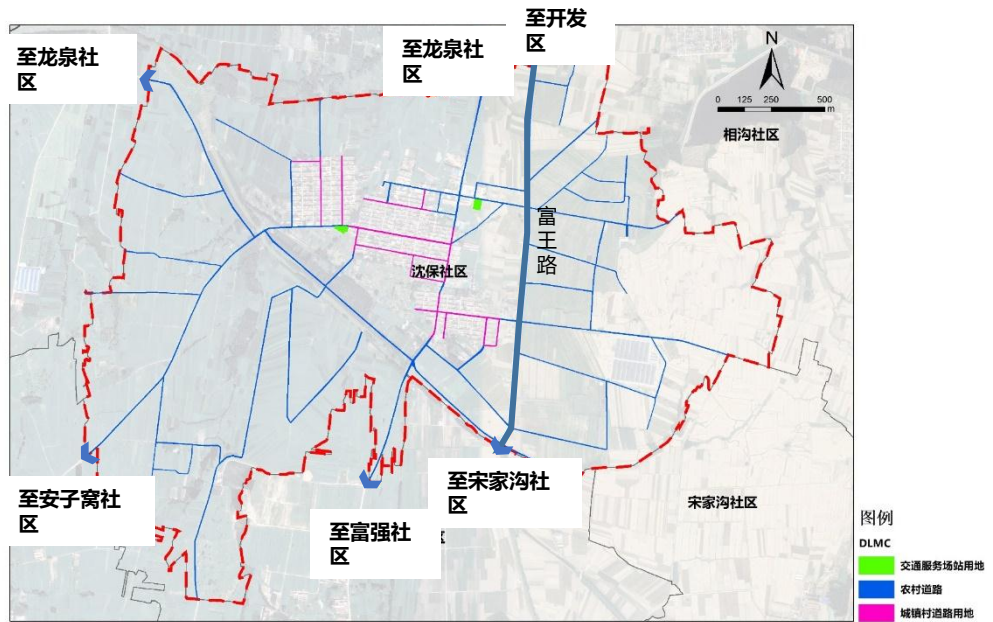
林地的分布主要沿着武阳河两侧呈**带状分布**。



2.3 建设特征

□ 道路交通

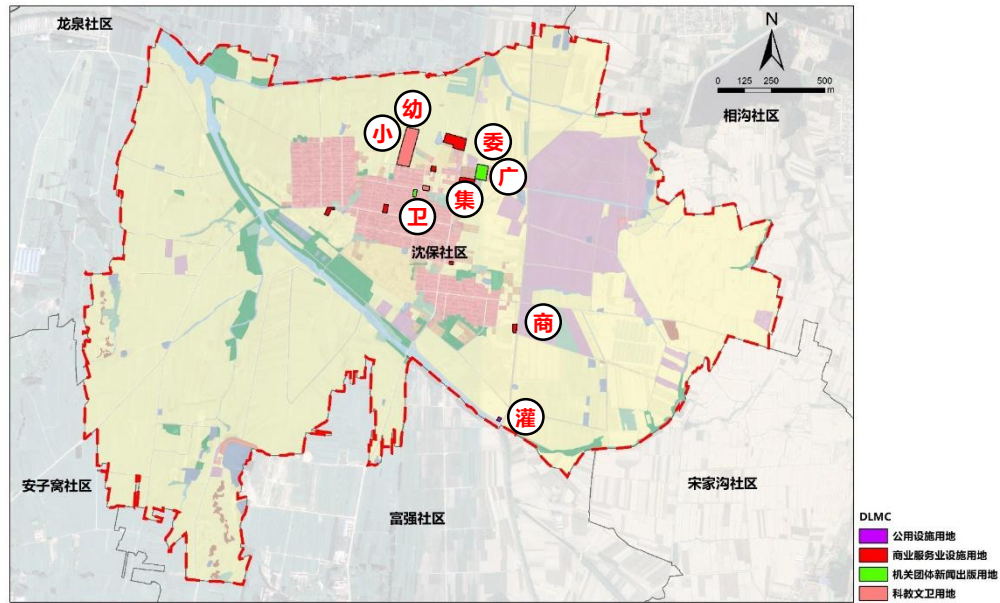
沈保社区规划范围内道路分布密集，有一条南北向的主要道路，与周边村庄联系方便，道路质量较高，多为沥青与水泥路面。



2.3 建设特征

□ 公共服务设施

沈保社区规划范围内公共服务设施配套相对齐全，有小学、幼儿园、卫生室、广场与商业服务设施；基础设施相对薄弱，只有一处灌溉设施。



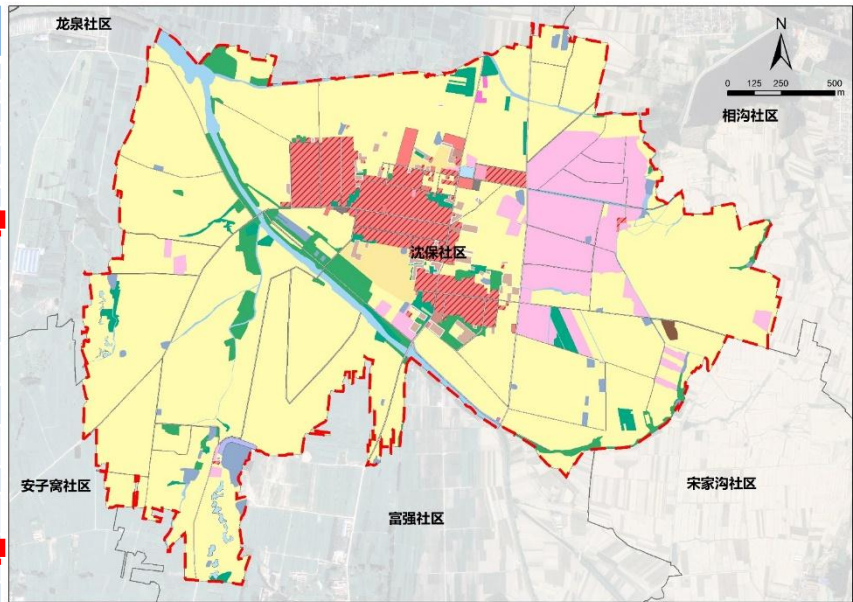
2.3 建设特征

□ 建设风貌



2.4 现状用地分析

用地类型	国土名称	用地面积 (公顷)	占比	
农林用地	草地	其他草地	0.07	0.01%
	耕地	旱地	353.16	69.72%
		水浇地	6.73	1.33%
	林地	其他林地	8.90	1.76%
		乔木林地	18.95	3.74%
	园地	果园	43.03	8.49%
其他果园		0.31	0.06%	
小计		431.15	85.12%	
城乡建设用地	仓储用地	物流仓储用地	0.11	0.02%
	工矿用地	工业用地	0.38	0.08%
	公共管理与公共服务用地	机关团体用地	0.41	0.08%
	公用设施用地	供电用地	0.03	0.01%
	交通运输用地	交通场站用地	0.31	0.06%
	居住用地	农村社区服务设施用地	2.36	0.47%
		农村宅基地	32.14	6.34%
	农业设施建设用地	乡村道路用地	11.69	2.31%
	小计		47.43	9.36%
	其他建设用地	特殊用地	殡葬用地	0.49
		其他特殊用地	1.54	0.30%
公用设施用地		水工设施用地	0.48	0.09%
农业设施建设用地	种植设施建设用地	5.22	1.03%	
小计		55.16	10.89%	
自然保护与保留地	陆地水域	沟渠	4.92	0.97%
		河流水面	8.28	1.63%
		坑塘水面	7.03	1.39%
	小计		20.23	3.99%
合计		506.5441	100.00%	



将三调地类与国土地进行转换，以国土用地分类作为本次工作的底图底数，沈保社区总用地面积**506.5441公顷**，农林用地**431.15公顷**（其中耕地**359.89公顷**），占比**85.12%**；建设用地**55.16公顷**，占比**10.89%**，其中城乡建设用地**47.43公顷**，占比**9.36%**；自然保护与保留用地**20.23公顷**，占比**3.99%**。

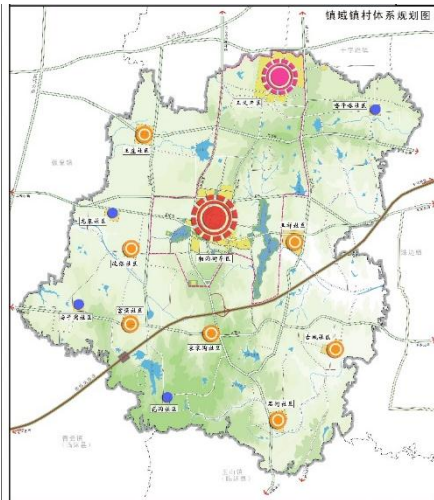
沈保社区以农林用地占比高达85%，农业占比高，建设用地开发强度低。

莒南县相沟镇**沈保社区**村庄规划

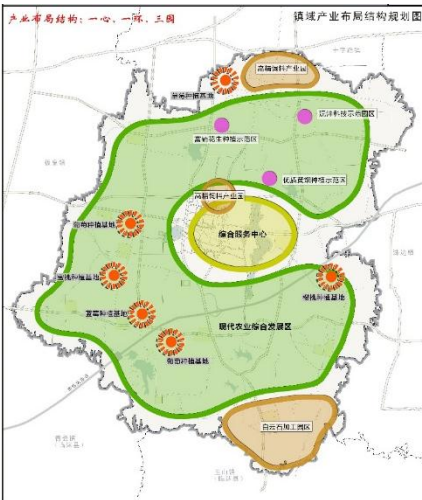
2.5 相关规划解读

□ 《莒南县相沟镇总体规划（2014-2030年）》

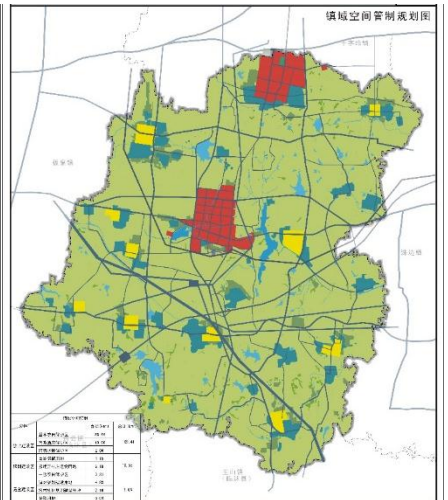
镇域镇村体系规划图



镇域产业布局结构规划图



镇域空间管制规划图



相沟镇等级结构规划为三级：**相沟镇镇区——中心村——基层村**。镇区包含2个社区，中心村包含7个社区，基层村包含4个社区。沈保社区属于**中心村**。

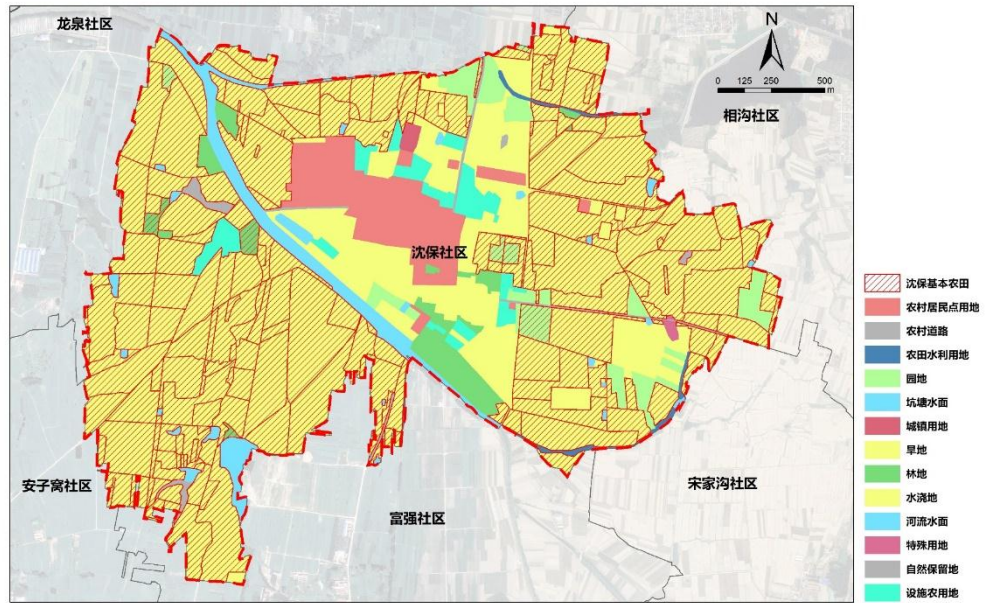
规划相沟镇产业布局形成“**一心、一环、三园**”的格局。在镇区构建综合服务中心，第一产业遍布全镇，构成环状现代农业综合发展区，第二产业重点打造三义、相沟两个高精饲料产业园和南部白云石加工园区。

规划从可持续发展的要求出发，将全镇土地及空间资源划分为**禁止建设区、限制建设区和适宜建设区**，并制定必要的空间管制措施，以有效保护生态环境，促进相沟镇可持续发展。

2.5 相关规划解读

□ 《莒南县相沟镇土地利用总体规划（2006-2020年）》

永久基本农田保护目标为
340.56公顷，规划建设不得占
用永久基本农田。



03

规划布局

- 发展定位与目标
- 用地规划
- 三线管控
- 综合整治
- 人居环境整治
- 支撑体系

3.1 发展定位与目标

宜居生活

规划沈保社区村庄类型确定为**集聚提升类村庄**。

生态自然

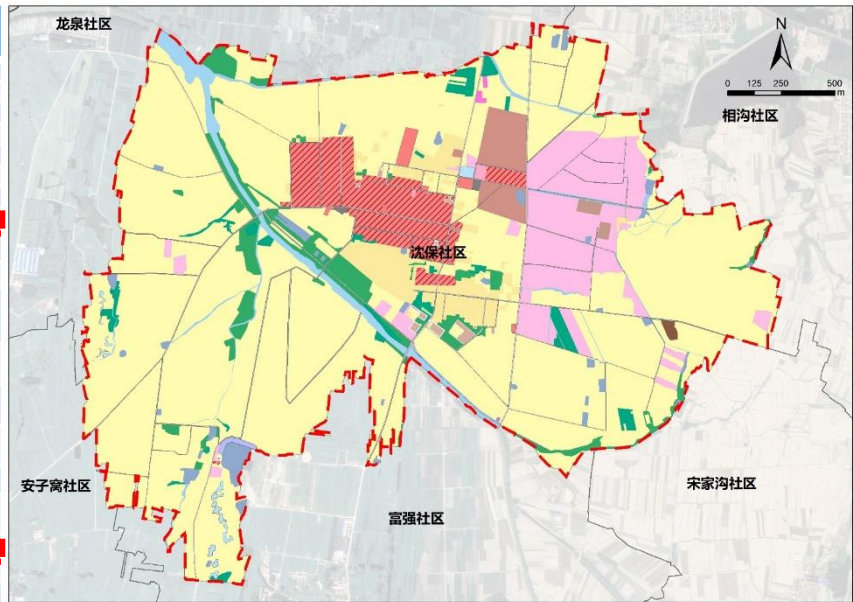
以品质村居环境为基底的生态宜居村
以农业种植为核心的产业特色村
以提供公服配套服务为辅的产业中心村

集聚提升类村庄

确定本次规划的沈保社区为以高效农业种植为特色，以提供公共服务配套服务为辅的**生态宜居村庄**。

3.2 用地规划

用地类型	国土名称	用地面积 (公顷)	占比	
农林用地	草地	其他草地	0.07	0.01%
		旱地	345.74	68.25%
	耕地	水浇地	18.69	3.69%
		其他林地	7.93	1.57%
	林地	乔木林地	18.95	3.74%
		果园	41.12	8.12%
	园地	其他园地	0.31	0.06%
小计		432.81	85.44%	
城乡建设用地	仓储用地	物流仓储用地	1.17	0.23%
	工矿用地	工业用地	8.73	1.72%
	公共管理与公共服务用地	机关团体用地	0.41	0.08%
	公用设施用地	供电用地	0.03	0.01%
	交通运输用地	交通场站用地	0.31	0.06%
	居住用地	农村社区服务设施用地	1.78	0.35%
		农村宅基地	25.42	5.02%
	农业设施建设用地	乡村道路用地	11.64	2.30%
	小计		49.49	9.77%
	其他建设用地	特殊用地	殡葬用地	0.49
其他特殊用地			1.54	0.30%
公用设施用地		水工设施用地	0.48	0.09%
农业设施建设用地	种植设施建设用地	1.51	0.30%	
小计		53.51	10.56%	
自然保护与保留地	陆地水域	沟渠	4.92	0.97%
		河流水面	8.28	1.63%
		坑塘水面	7.03	1.39%
	小计		20.23	3.99%
合计		506.5441	100.00%	



调整0520

乔木林地
乡村道路用地
交通场站用地
供电用地
其他园地
其他林地
其他特殊用地
农村宅基地
农村社区服务设施用地
坑塘水面
工业用地
旱地
机关团体用地
果园
殡葬用地
水工设施用地
水浇地
沟渠
河流水面
物流仓储用地
种植设施建设用地

规划期末沈保社区总用地面积**506.5441公顷**，农林用地**432.81公顷**（其中耕地**364.42公顷**），占比**85.44%**；建设用地**53.51公顷**，占比**10.56%**，其中城乡建设用地**49.49公顷**，占比**9.77%**；自然保护与保留用地**20.23公顷**，占比**3.99%**。

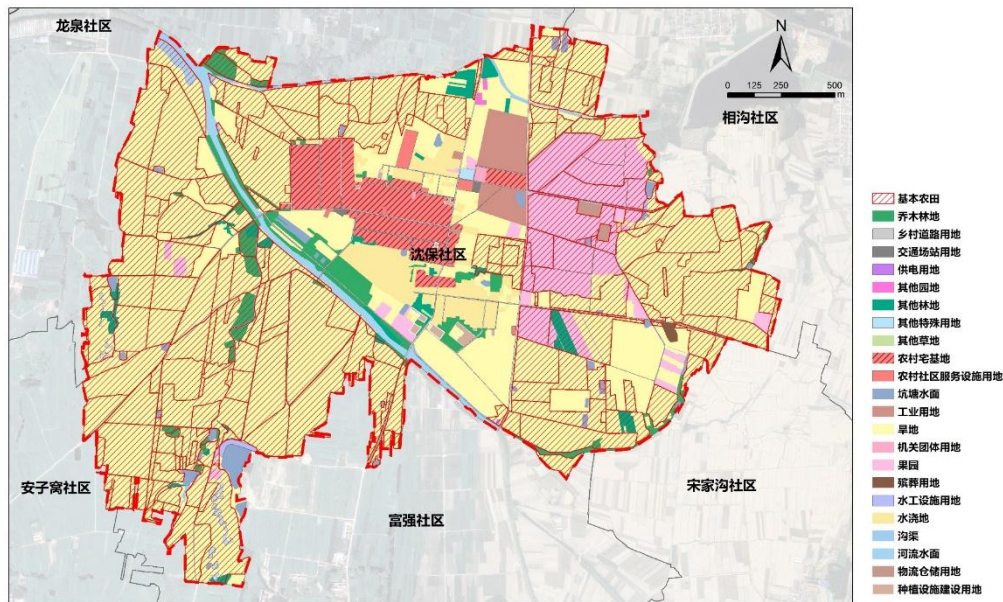
规划建设用地较现状低1.65公顷，耕地较现状高4.53公顷，完成占补平衡目标。

3.3 三线管控

□ 基本农田保护

保护原则：

- 面积不变
- 质量不改变
- 布局总体稳定
- 调整后永久性基本农田保护区面积**340.56公顷**



3.3 三线管控

□ 三线划定

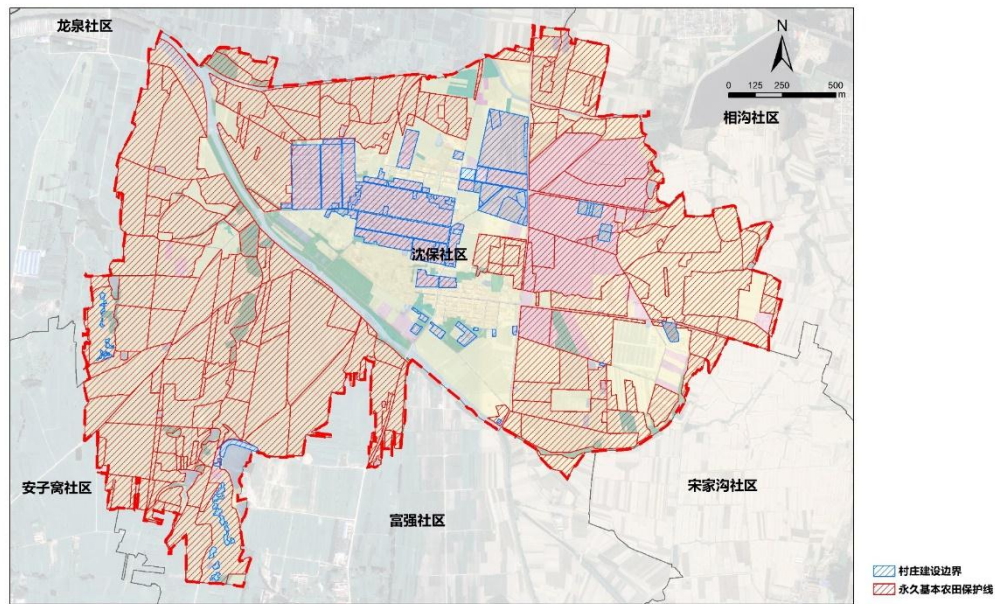
调整原则：

- 村庄发展诉求
- 土地规划发展要求
- 用地集中建设
- 村庄建设及人居环境改善
- 上位城市总体规划要求

调整后：

村庄建设用地**53.51公顷**

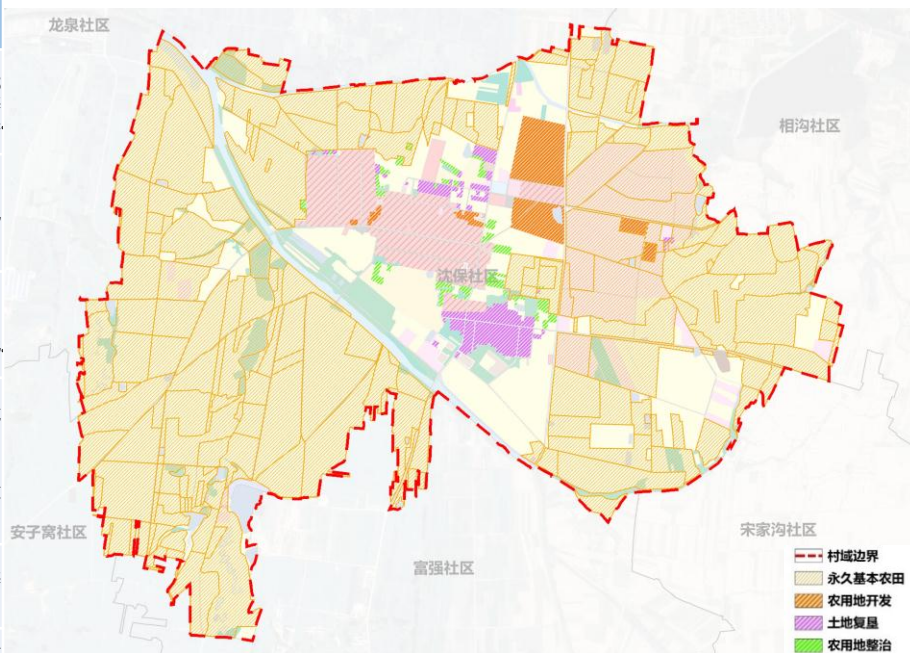
序号	指标	面积(公顷)	占村域面积比例
1	永久基本农田保护红线	340.56	67.23%
2	生态保护红线	—	—
3	村庄建设用地边界	53.51	10.56%



3.4 综合整治

□ 土地整治

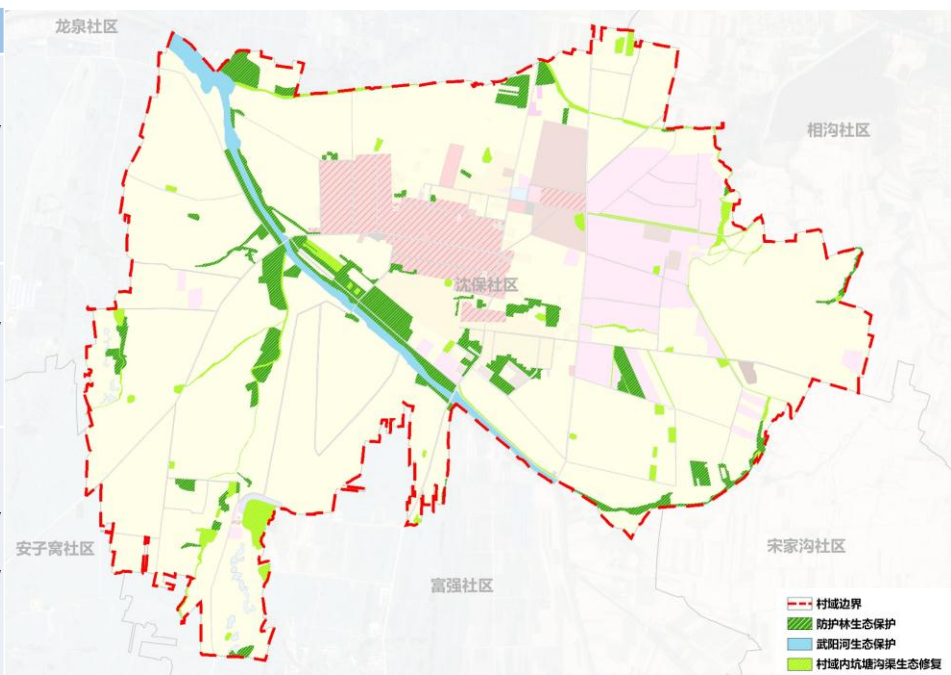
序号	整治类型	项目名称	空间位置	面积 (公顷)	项目说明
1	农用地开发	村庄建设	沈保社区内部	0.76	将村庄建设用地内部林地调整为村庄宅基地，以促进村庄发展。
		产业建设	沈保社区东侧	8.61	根据社区发展需要，将社区东侧部分耕地调整为工业用地。
		物流仓储建设	沈保社区东侧	1.11	根据社区发展需要，将社区东侧部分果园调整为物流仓储用地。
2	农用地整治	社区外围零星建设用地整理	村庄外围	3.6	将村庄外围零星设施农用地等用地在规划期末恢复为耕地，同时将永久基本农田周边的部分耕地划入重点整理区域。
3	土地复垦	东沈保村部分拆迁	东沈保村	5.73	将东沈保村村宅基地复垦为耕地。
		沈保社区零星建设用地复垦	村庄外围	2.52	对沈保社区周边零散建设用地规整，复垦为耕地。



3.4 综合整治

生态修复

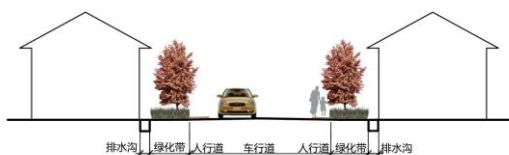
序号	项目类型	项目名称	空间位置	面积(公顷)	项目说明
1	生态保护	河流两侧防护林	武阳河两侧	26.88	依据“保护生态、绿色发展”的原则，对武阳河两侧的林地地区进行树种补植、垃圾清理，以优化提升村庄整体生态环境
		武阳河生态保护	武阳河	8.28	依据“保护生态、绿色发展”的原则，规划将村域范围内的武阳河进行生态保护，改善整体环境。
2	生态修复	坑塘、沟渠生态修复	村域内坑塘、沟渠	11.95	依据“保护生态、绿色发展”的原则，对村域内的坑塘、沟渠等具有生态功能的用地进行修复，进行垃圾清理，补种绿化，优化提升整体环境。



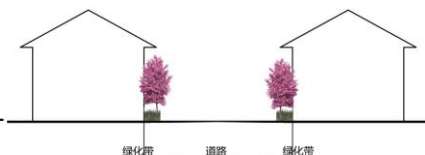
3.5 人居环境整治

绿化景观与小品

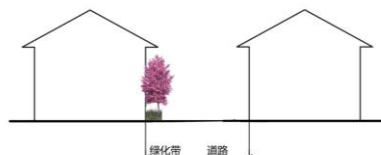
主要街道剖面



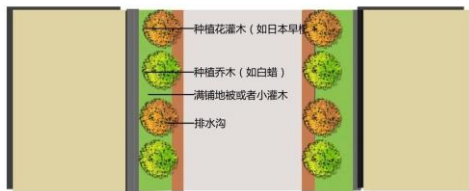
胡同剖面（两侧绿化）



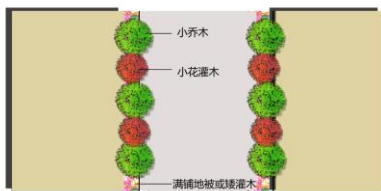
胡同剖面（单侧绿化）



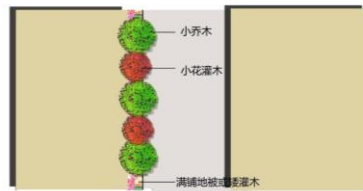
主要街道平面



胡同平面（两侧绿化）



胡同平面（单侧绿化）



主要街道道路绿化说明:

首先确定骨干树种，选取树形笔直树种，衬托街道整体氛围的积极向上。同时由于村庄道路绿化与村人的生活息息相关，考虑冬季村民的路边活动，选择落叶乔木，如白蜡、国槐、五角枫等。在此基础上选择烘托氛围的花灌木以及反映村庄生活的树种，如枣树、柿子树等，以丰富村民的生活。

胡同道路绿化说明:

胡同绿化形式丰富，植物层次多样，可采用乔木—地被形式，亦可以采用乔木—灌木—地被形式。在选择灌木时最好选择花灌木如碧桃、腊梅、贴梗海棠等。地被可以选择草花或者小型低矮灌木，如二月兰、扶芳藤等，营造乡村野趣。

3.5 人居环境整治

□ 绿化景观与小品

1、座椅

田间座椅



休息区座椅



活动空间座椅



庭院座椅



座椅是乡村景观设计中的一个小配景，但同时也是一个不可忽略的构成元素，是与人直接沟通、接触交流的重要手段，是人的交往空间的主要设施，也是体现整个设计思想的关键性细节，本次规划针对座椅区分田间、休息区、活动空间、庭院等场所，就地取材，给人以不同的体验和享受，如田间座椅就地取用废弃木材或石块堆砌，更能融入自然。

2、亭廊

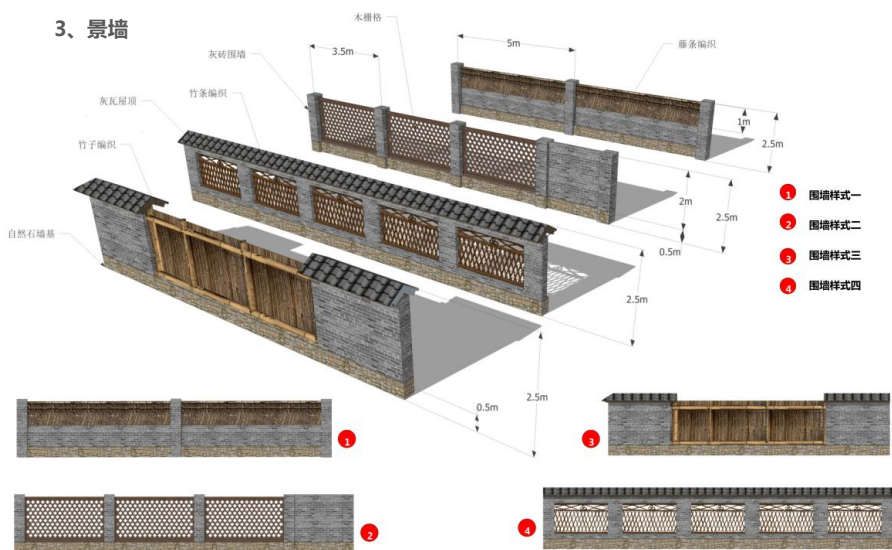


本次规划设计中亭廊主要作用为观赏游览休憩，主要材料以木、石、茅草，装饰上力求简洁，顶面搭配种植花灌木。在夏季提供遮阳的同时也起到观赏功能。

3.5 人居环境整治

绿化景观与小品

3、景墙



村庄景墙设计:

景墙分为建筑附属墙面、院墙、景观墙等几种形式，起到分割空间、装饰引导等功能，设计中采用石、砖等乡土材料，营造乡土风貌，减少人工因素的介入，体现乡土地域文化，反应乡村生活方式和面貌。

村庄雕塑设计:

通过对乡土景观要素的提取、重塑与应用，构建具备自然、村落符号的景观小品，如具有乡村气息的陶罐、草人、置石、构筑物等来赋予村庄新的时代气息和文化风情，做到“景到随机、不拘一格”，延续村庄传统风貌、凸显村落特色。

4、雕塑



莒南县相沟镇沈保社区村庄规划

3.6 支撑体系

产业布局

生态休闲区：

结合西北—东南水域，打造果品采摘、休闲游览等为一体的生态田园综合体。

高效农业种植区：

通过集体合作社，继续增加村庄土地流转逐步实现现代化种植模式，优化传统农业种植，发展生态绿色的蔬菜作物，探索粮食、蔬菜等作物高效套种模式。

村庄生活服务区：

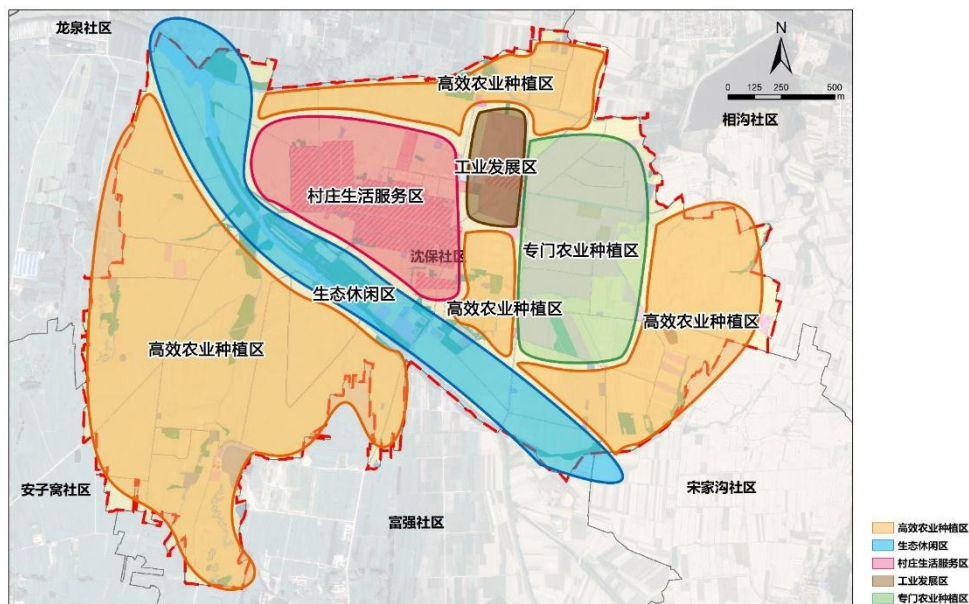
结合社区建设，打造生活、服务为一体的村庄生活服务区，满足村名不同的需求。

工业发展区：

基于田园综合体的产业板块，在沈保社区内部打造集中的工业发展区。

专门农业种植区：

结合专业种植，争取将农业产业现代化，提升农业化专业程度。



3.6 支撑体系

□ 道路交通规划

1、主要道路

主要道路为**富王路**，南北向贯通整个村域，是沈保社区对外联系的主要道路，属于镇级道路。

2、次要道路

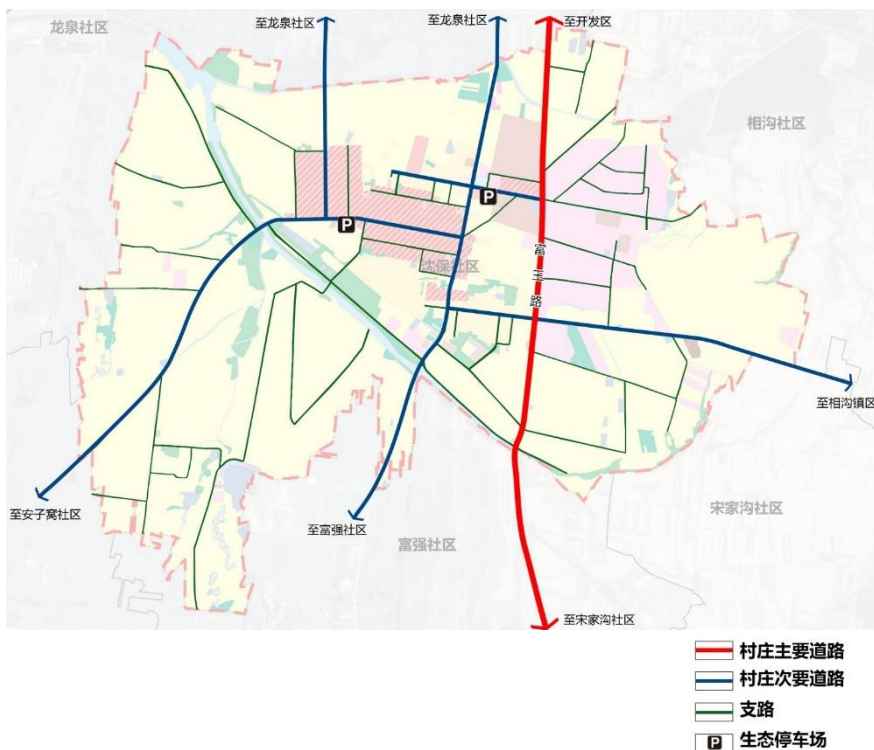
在主要道路的骨架基础上完善道路网络，方便村域内的交通联系，形成**“三横两纵”**的次要道路骨架，贯通整个村域。

3、支路

在干路路网基础上，依托现有村庄道路形成支路网络，增强片区内的交通可达性和便捷性。

4、停车设施

规划保留村庄内2处集中停车区域，增加绿化配置，服务于村庄内部及外来车辆。

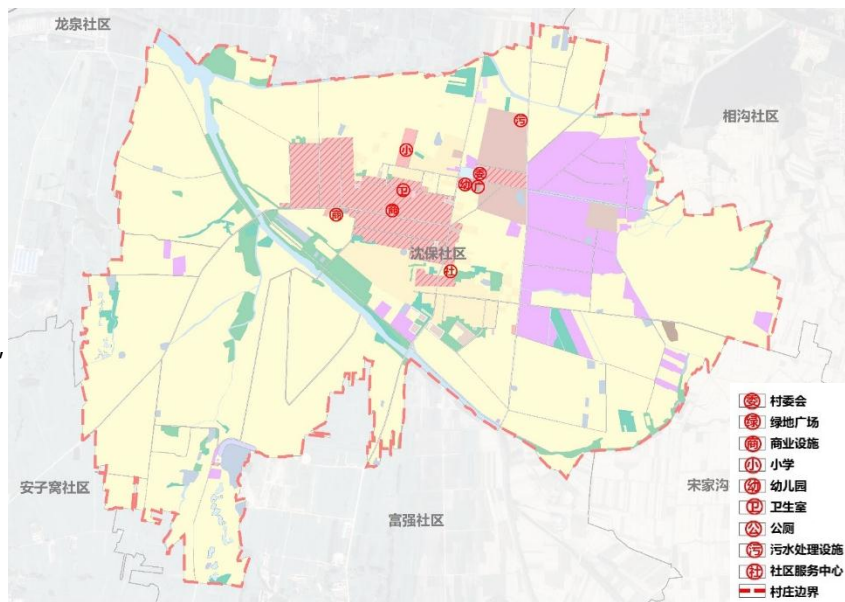


3.6 支撑体系

□ 公服与市政设施规划

规划片区内公共服务设施用地面积0.41公顷，农村社区服务设施用地1.78公顷。保留原有村委会、卫生室、幼儿园、小学和便民商店的基础上，结合村委新增1处文化活动和1处幸福院，在村委东侧完善广场建设，并结合广场新增体育健身设施。新增按照山东省新型农村社区建设技术导则内的公共服务设施配建标准等相关标准进行配置。

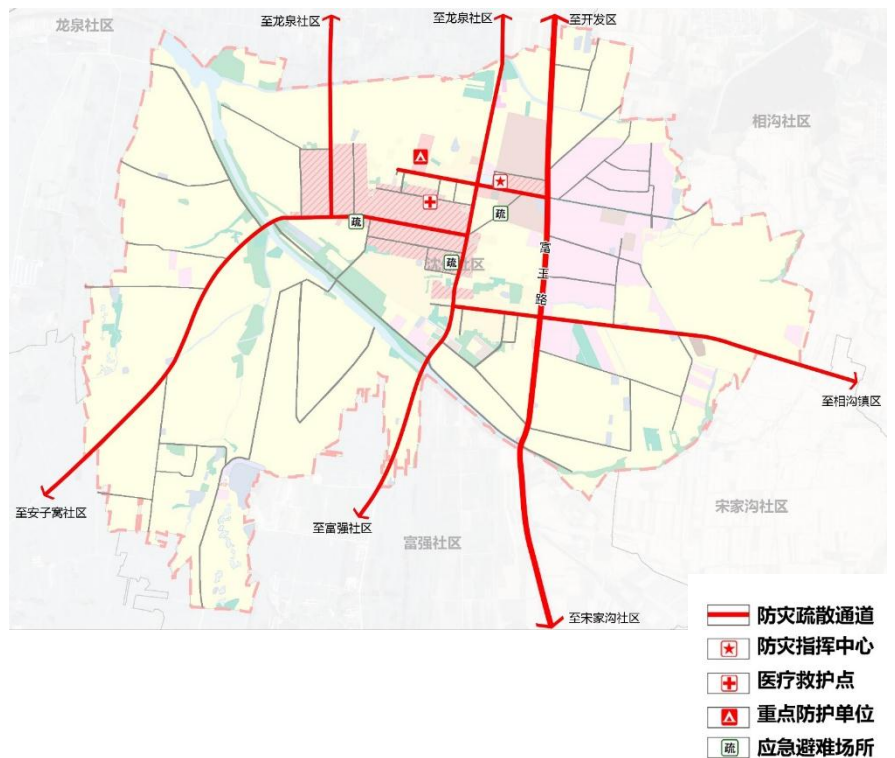
并对给水工程、排水工程、供电工程、电信工程、热力工程、燃气工程、环卫工程等市政工程进行了规划布局引导。



3.6 支撑体系

□ 综合防灾规划

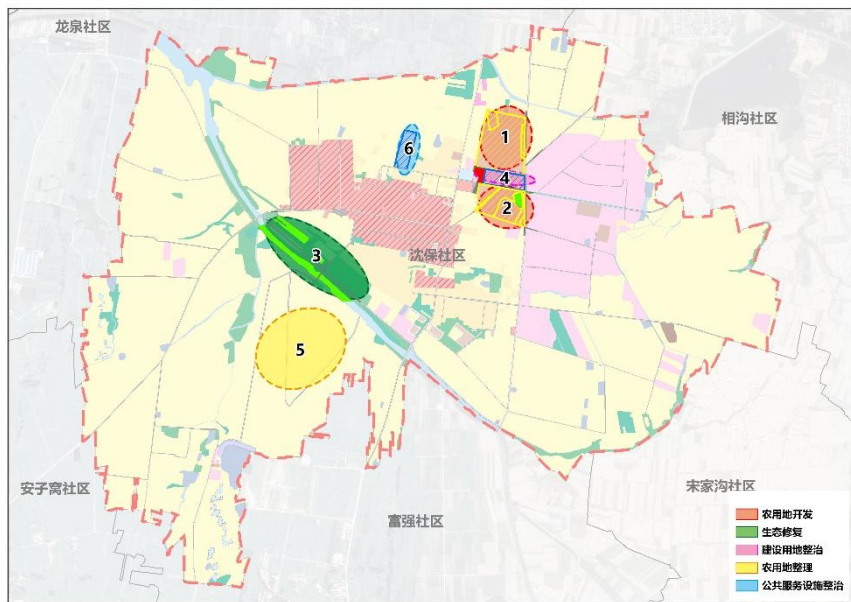
将村委会作为村庄防灾指挥中心和消防办公室，将卫生室作为应急医疗救护点，在村内设置多个防灾避难场所，将规划片区对外联系主要道路作为防灾疏散通道。



3.6 支撑体系

□ 近期建设规划

- 农用地开发
- 生态修复
- 建设用地整治
- 农用地整理



序号	整治类型	项目名称	空间位置	面积 (公顷)	项目说明
1, 2	农用地开发	村庄建设	村庄建设区东北侧	9.5	将村庄建设用地东侧的农用地整理开发, 用于村庄工业产业发展建设。
3	生态修复	人居环境改善	沿河两侧	7.3	根据生态保护与修复原则, 对河流及两侧等有生态功能的区域进行保护, 不得进行破坏生态景观、污染环境的开发建设活动。
4	建设用地整治	村庄建设及人居环境改善	村庄建设区东侧	1.4	对于村庄内建设质量不高的住宅进行拆除或翻修, 对建筑外观进行修缮, 统一风格与色彩。
5	农用地整理	基本农田保护区内农林用地整理、零星耕地整理	村庄西南部	9.6	依据永久基本农田保护条例, 规划将基本农田保护区内部分现状为林地、园地等用地在规划期末恢复为耕地, 同时将现状零星耕地、永久基本农田周边的部分耕地划入重点整理区域。
6	公共服务设施整治	村庄建设及人居环境改善	村庄建设区北侧	1.1	对村庄公共服务设施进行改造升级, 增设新功能。

3.6 支撑体系

管理架构与制度建设

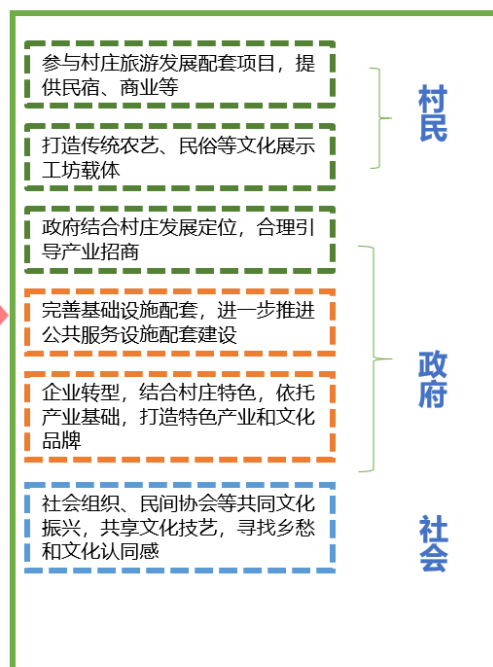
夯实基础



巩固成效

在现有村庄产业、文化基础上，将沈保缔造成以高效农业种植为特色，以提供公共服务配套服务为辅的生态宜居村庄。

深化推进



3.6 支撑体系

□ 村规民约

一、社会公德

讲文明，树新风。
懂礼貌，礼让谦。
献爱心，乐助人。
济贫困，救危难。
爱集体，惜公物。
讲卫生，护环境。
重低碳，节能源。
尚科学，除迷信。
遵法纪，守规则。
扬正气，道义担。

二、职业道德

爱岗位，尽职守。
爱学习，勤钻研。
讲诚信，守信誉。
重质量，保安全。
勇竞争，敢创新。
善协作，求共赢。
去私情，持公道。
反腐败，尚清廉。
人为本，优服务。
任劳怨，乐奉献。

三、家庭美满

敬长者，孝父母。
爱子女，教有方。
男与女，要平等。
夫妻和，爱相牵。
勤劳作，奔富裕。
善持家，崇节俭。
邻里睦，相照顾。
亲友济，互帮添。
优生育，强素质。
正家风，忠厚传。

四、个人品德

爱祖国，爱家乡。
尽责任，勇担当。
当自立，尚进取。
有理想，志高远。
重情义，知感恩。
主诚实，践诺言。
知荣辱，明善恶。
重慎独，严自律。
衣得体，品貌端。
惜生命，身心安。